

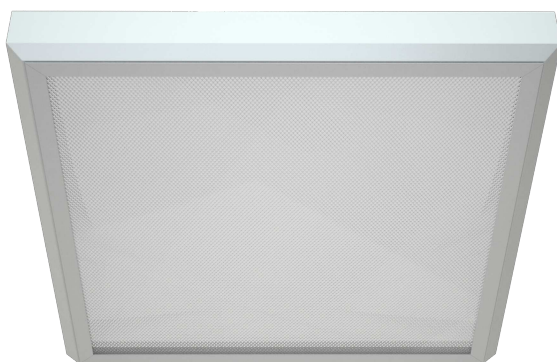
PRS/S

Светильники стационарные общего назначения / Світильники
стаціонарні загального призначення / Жалпы мақсатқа арналған
стаціонарлы шамдалдар

 Паспорт

 Паспорт


 Төлқұжат







Сделано в России

AC	$\cos\varphi > 0,96$		IK 02 0,2 Дж	IP20	УХЛ4*	Ta(°C) +5/+35
----	----------------------	---	-----------------	------	-------	------------------

Наименование	Артикул	Мощность, Вт	Цоколь	КПД опт. сист., %
Найменування	Артикул	Потужність, Вт	Цоколь	ККД опт. сист. %
Атауы	Артикул	қуаты, В	Іргесі	ПӘК-оптикалық жүйесі. %
PRS/S 218 HF	1059000030	36	G13	59
PRS/S 218 HF ES1	1059000290			
PRS/S 236 HF	1059000060	72	G5	70
PRS/S 236 HF ES1	1059000070			
PRS/S 254 HF	1059000510	108	G5	
PRS/S 258 HF	1059000130	116	G13	
PRS/S 414 HF	1059000330	56	G5	70
PRS/S 418 HF	1059000180	72	G13	53
PRS/S 418 HF ES1	1059000190			

ru **Примечания:**

- Допуск на указанные номинальные значения мощности $\pm 10\%$.
- Допуск на указанное номинальное значение массы $\pm 10\%$.
- Светильники рассчитаны для работы в сети переменного тока 230-240 В, 50-60 Гц ($\pm 0,4$ Гц).
- Питающая сеть должна быть защищена от коммутационных и грозовых импульсных помех.
- Качество электроэнергии должно соответствовать ГОСТ 32144-2013.
- Для светильников с блоком резервного питания. Батарея поддерживает работу:
 - для светильников PRS/S 218 HF ES1, PRS/S 418 HF ES1 время работы в аварийном режиме 3 ч.
 - для светильника PRS/S 236 HF ES1 время работы в аварийном режиме 2,5 ч.
 - для светильников PRS/S 218 HF ES1, PRS/S 418 HF ES1 световой поток составляет 12% от номинального.
 - для светильника PRS/S 236 HF ES1 световой поток составляет 10% от номинального.
- Световой поток светильника определяется типом установленной лампы.
- Климатическое исполнение УХЛ4* соответствует ГОСТ 15150-69, нижнее рабочее значение окружающего воздуха $+5^{\circ}\text{C}$.
- Степень IP соответствует ГОСТ 14254-96.
- Тип рассеивателя: Призматический рассеиватель.
- Тип лампы: ЛЛ - Люминесцентная лампа
- Подробнее об указанных в таблице размерах светильника смотрите в разделе "Габаритные и установочные размеры светильника".

ukr **Примітка:**

- Допуск на вказані номінальні значення потужності $\pm 10\%$.

Маса, кг	Длина(А), мм	Ширина (В), мм	Высота(С), мм	Установочный размер (D), мм	Установочный размер (Е), мм
Маса, кг	Довжина (А), мм	Ширина (В), мм	Висота (С), мм	Установчий розмір (D),мм	Установчий розмір (Е),мм
Салмағы, кг	Ұзындығы (А), мм	Ені (В), мм	Биіктігі (С), мм	Орнату өлшемі (D),мм	Орнату өлшемі (Е),мм
2,8	625	310	80	422	130
3,45					
4,5	1 225				
5,15					
4,86				1 230	
5,7	1 528				
4,413	625	610		1 450	224
4,3					
4,95					

- Допуск на вказане номінальне значення маси $\pm 10\%$.
- Світільники розраховані для роботи в мережі змінного струму 230-240 В, 50-60 Гц ($\pm 0,4$ Гц).
- Мережа живлення повинна бути захищена від комутаційних та грозових імпульсних перешкод.
- Якість електроенергії повинна відповідати ГОСТ 13109-97.
- Для світільників з блоком резервного живлення: Батарея підтримує роботу :
 - для світільників PRS/S 218 HF ES1, PRS/S 418 HF ES1 час роботи в аварійному режимі 3 г.
 - для світільника PRS/S 236 HF ES1 час роботи в аварійному режимі 2,5 г.
 - для світільників PRS/S 218 HF ES1, PRS/S 418 HF ES1 світловий потік складає 12% від номінального.
 - для світільника PRS/S 236 HF ES1 світловий потік складає 10% від номінального.
- Світловий потік світільника визначається типом встановленої лампи.
- Кліматичне виконання УХЛ4* відповідає ГОСТ 15150-69, нижнє робоче значення навколишнього повітря +5°C.
- Ступінь IP відповідає ГОСТ 14254-96.
- Тип розсіювача: Призматичний розсіювач.
- Тип лампи: ЛЛ -Люмінесцентна лампа
- Детальніше про зазначені в таблиці розміри світільника дивіться в розділі "Габаритні та установочні розміри світільника".

ҚАЗ Ескертулер:

- $\pm 10\%$ көрсетілген номиналды қуаттылығының мәндеріне рұқсат.
- $\pm 10\%$ салмақтығы, көрсетілген жарық ағының номиналды мәндеріне рұқсат.

- Шамшырақтар айнымалы ток 230-240 В, 50-60 Гц ($\pm 0,4$ Гц) жүйесінде жұмыс жасауға есептелінген.
- Қуаттандыру желісі коммуникациялық және найзағай кедергілерінен қорғанылуы тиіс.
- Электр энергиясының сапасы ГОСТ 32144-2013 сәйкес келуі керек.
- Резервтік қоректендіру блогы бар шамшырақтар үшін. Батарея жұмысын қамтамасыз етеді:
 - PRS/S 218 HF ES1, PRS/S 418 HF ES1 шамшырақтар үшін апаттық режимдегі жұмыс уақыты 3 сағ.
 - PRS/S 236 HF ES1 шамшырақ үшін апаттық режимдегі жұмыс уақыты 2,5 сағ.
 - PRS/S 218 HF ES1, PRS/S 418 HF ES1 шамшырақтар үшін жарық ағыны номиналды мәннен 12% құрайды.
 - PRS/S 236 HF ES1 шамшырақ үшін жарық ағыны номиналды мәннен 10% құрайды.
- Шамшырақтың жарық ағыны белгіленген шамдар түрімен анықталады.
- Ауа райының мәні ОСК4* 15150-69 MEMCT-іне, қоршаған ауаның төмен жұмыс мәні $+5^{\circ}\text{C}$.
- Қорғау дәрежесі IP, MEMCT 14254-96 сәйкес келеді.
- Қорғаныш шыны түрі: Призмалық шашыратқышы.
- Шам түрлері :ЛЛ - Люминисцентті шам
- Кестеде көрсетілген шамдалдың өлшемдері туралы толығырақ мәліметті "Шамдалдың габариттік және орнату өлшемдері" бөлімінен қараңыз.

Комплект поставки

- Светильник, шт - 1
- Паспорт, шт - 1
- Упаковка, шт - 1
- Опора пластиковая RTX, компл - 1
- Стартеры (для светильников с ЭМПРА), по числу ламп

Назначение и общие сведения

- Светильник потолочный, предназначен для аварийного освещения помещений с повышенной влажностью.
- Светильник соответствует требованиям ТР ТС 004/2011 «О безопасности низковольтного оборудования», ТР ТС 020/2011 «Электромагнитная совместимость технических средств», ТР ЕАЭС 037/2016 «Об ограничении применения опасных веществ в изделиях электротехники и радиоэлектроники».

Указания по технике безопасности

- Не производить никаких работ со светильником при поданном на него напряжении.

- Запрещается эксплуатация светильника без защитного заземления.

- Запрещается эксплуатация светильника с поврежденным рассеивателем.



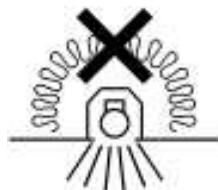
Запрещается самостоятельно производить разборку, ремонт или модификацию светильника. В случае возникновения неисправности необходимо сразу отключить светильник от питающей сети и обратиться на завод-изготовитель или в специализированную службу по ремонту и обслуживанию светильников.

- Светильник прошел высоковольтное испытание на электрическую прочность изоляции на основании требований ГОСТ Р МЭК 60598-1-2011

- При утилизации светильников из них (при наличии) следует изъять ртутьсодержащие лампы. Утилизацию ртутьсодержащих ламп проводить в соответствии с Постановлением правительства РФ от 03.09.2010 № 681.

После удаления ламп светильники относятся к малоопасным твердым бытовым отходам и утилизируются в соответствии с ГОСТ Р 55102-2012.

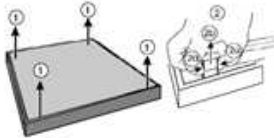
- Запрещается накрывать светильник теплоизолирующим материалом.



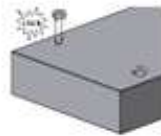
Правила эксплуатации и установка

Эксплуатация светильника должна производиться в соответствии с «Правилами технической эксплуатации электроустановок потребителей». Установку, чистку светильника и замену компонентов производить только при отключенном питании. Очистку рассеивателя светильника производить по мере его загрязнения, мягкой тканью, смоченной в мыльном растворе.

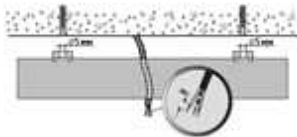
1. С распакованного светильника снять рассеиватель.



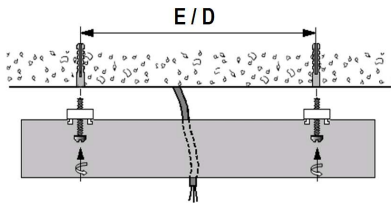
2. Вщелкнуть опору в корпус светильника.



3. Провести сетевые провода через отверстие в корпусе.



4. Установить корпус на поверхность потолка.



5. Подключить сетевой провод к клеммной колодке в соответствии с указанной полярностью.



6. Светильник, укомплектованный блоком резервного питания.

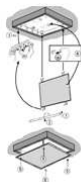
6.1. С распакованного светильника снять рассеиватель, провести сетевые провода через отверстие в корпусе, корпус закрепить на опорной поверхности.

6.2. Провода питания подвести к светильнику через отверстие в корпусе и подключить к клеммной колодке в соответствии с указанной полярностью на клеммы L1, N1.

6.3. Подключить к контактным зажимам L2, N2 питающие провода, обеспечивающие непрерывный заряд батареи.

7. Вставить лампы (лампы).

7.1. Закрепить рассеиватель, защелкнув его в корпусе с помощью пружин.



8. Для светильников с ЭПРА схема электрических соединений приведена на корпусе ЭПРА.

9. При монтаже светильников необходимо использовать комплект креплений X4 (в комплект поставки не входит), в случае использования иных установочных элементов гарантия на светильники не распространяется.

10. Проверочное ИСПЫТАНИЕ при помощи устройства TELEMANDO

Существует возможность проведения проверочного испытания при помощи подключения устройства TELEMANDO (TM): При наличии питания нажатием кнопки ON (ВКЛ.)

(на устройстве Telemando) светильник переходит в аварийный режим и будет работать в этом режиме до тех пор, пока не будет отпущена кнопка ON (ВКЛ.).

Устройство Telemando может обслуживать до 35 светильников (см. схему подключения).

Кнопка OFF не используется.

11. Подключение устройства дистанционного тестирования и управления аварийным освещением TELEMANDO производить жестким одножильным проводом сечения 1-1,5 мм и максимальной длиной 250 м. При подключении устройства строго соблюдать полярность согласно электрической схеме. Контакт «+» устройства TELEMANDO подключать к контакту «+» TM на блоке аварийного питания, контакт «-» устройства TELEMANDO подключать к контакту «-» TM на блоке аварийного питания.

Установку и подключение светильника должен выполнять специалист –электромонтажник, соответствующей квалификации.

Габаритные и установочные размеры светильника

1.

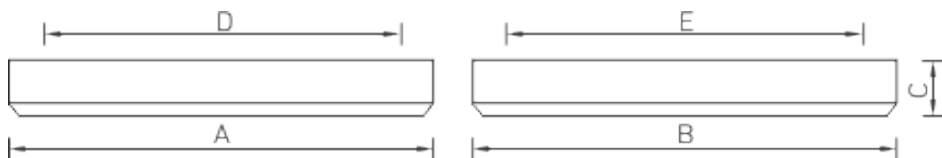
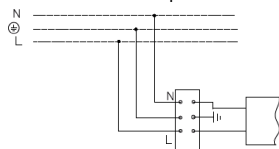
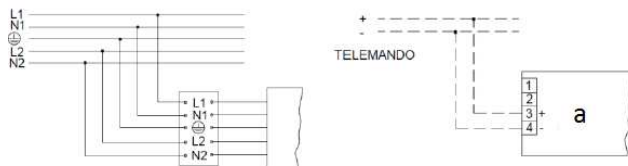


Схема подключения

1. Схема подключения светильника к питающей сети.



2. Схема подключения светильника к питающей сети с блоком резервного питания (на рис. а - блок резервного питания).



Гарантийные обязательства

- Завод-изготовитель обязуется безвозмездно отремонтировать или заменить светильник, вышедший из строя не по вине покупателя в условиях нормальной эксплуатации, в течение гарантийного срока.
- Светильник является обслуживаемым прибором. При установке светильника необходимо предусмотреть возможность свободного доступа для его обслуживания или ремонта. Завод-производитель не несет ответственности и не компенсирует затраты, связанные со строительными-монтажными работами и наймом специальной техники при отсутствии свободного доступа к светильнику для его обслуживания или ремонта.
- Гарантийный срок – 36 месяцев с даты поставки светильника.
- Гарантийные обязательства не признаются в отношении изменения оттенков окрашенных поверхностей и пластиковых частей в процессе эксплуатации.
- Гарантийный срок на блоки резервного питания (поставляемые в комплекте с аккумуляторной батареей), а также на компоненты систем управления освещением (поставляемые без светильников), составляет 12 (двенадцать) месяцев с даты поставки.
- Для ламповых светильников гарантийные обязательства не распространяются на лампы и иные источники света (в комплект Товара не входят), а также стартеры для люминесцентных ламп.
- Световой поток в течение гарантийного срока сохраняется на уровне не ниже 70% от заявляемого номинального светового потока, значение коррелированной цветовой температуры и область допустимых значений коррелированной цветовой температуры в течение гарантийного срока - согласно приведенным в ГОСТ Р 54350.
- Гарантия сохраняется в течение указанного срока при условии, что сборка, монтаж и эксплуатация светильников производится специально обученным техническим персоналом и в соответствии с паспортом на изделие.
- Срок службы светильников в нормальных климатических условиях при соблюдении правил монтажа и эксплуатации составляет:
8 лет – для светильников, корпус и/или оптическая часть (рассеиватель) которых изготовлены из полимерных материалов.
10 лет – для остальных светильников.
- Производитель оставляет за собой право на внесение изменений в конструкцию изделия улучшающие потребительские свойства. Кроме того, производитель не несет ответственности за возможные опечатки и ошибки, возникшие при печати.
- Хранение.
Светильники должны храниться в отопляемых и вентилируемых складах, хранилищах с кондиционированием воздуха, расположенных в любом макроклиматическом районе при температуре от +5 до +40°С и относительной влажности не более 80%.
NiCd, NiMh аккумуляторы: Температурный диапазон +5 до +40°С
При длительном хранении более полугода рекомендуется производить заряд аккумуляторов – 5 циклов заряда-разряда.
Условия транспортирования светильников должны соответствовать группе “Ж” ГОСТ 23216.
Транспортировать в упаковке производителя любым видом транспорта при условии защиты от механических повреждений и непосредственного воздействия атмосферных осадков.

- Перед вводом светильника в эксплуатацию, с установленным в него блоком аварийного питания, желательно провести 3-4 цикла заряда-разряда батареи для достижения номинальной емкости аккумулятора.
Длительность зарядки 24 часа при нормируемой окружающей температуре и номинальном напряжении питания.

Свидетельство о приемке

Светильник соответствует ТУ 3461-001-44919750-12 и признан годным к эксплуатации.
Светильник сертифицирован.

Дата выпуска _____

Контролер _____

Упаковщик _____

Завод-изготовитель: ООО "МГК "Световые Технологии"

Адрес завода-изготовителя: 390010, Россия, г. Рязань, ул. Магистральная д.10 а.

Дата продажи _____

Штамп магазина

Более подробную информацию Вы можете найти на нашем сайте www.LTcompany.com

Телефон бесплатной горячей линии

8 800 333-23-77

Комплект поставки

- Світильник, шт - 1
- Паспорт, шт - 1
- Упаковка, шт - 1
- Опора пластикова RTX, комплект - 1
- Стартери (для світильників з ЕмПРА), за кількістю ламп

Призначення та загальні відомості

- Світильник стельовий, призначений для аварійного освітлення приміщень з підвищеною вологістю.
- Світильник відповідає вимогам безпеки "Технічного регламенту безпеки низьковольтного електричного обладнання", "Технічного регламенту з електромагнітної сумісності обладнання", ДСТУ EN 55015:2014 та ДСТУ 3680-98.

Вказівки з техніки безпеки

Не проводити ніяких робіт зі світильником при поданій на нього напрузі.

Забороняється експлуатація світильника без захисного заземлення.

Забороняється експлуатація світильника з пошкодженим розсіювачем.



Забороняється самостійно проводити розбирання, ремонт або модифікацію світильника. У разі виникнення несправності необхідно відразу відключити світильник від мережі живлення та звернутися на завод-виробник або в спеціалізовану службу по ремонту та обслуговуванню світильників.

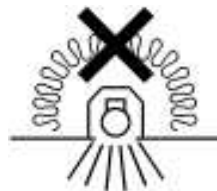
Світильник пройшов високовольтне випробування на електричну міцність ізоляції на основі вимог ГОСТ Р МЭК 60598-1-2011.

Для утилізації світильників з них (за наявності) слід вилучити лампи, що містять ртуть. Утилізацію ламп, що містять ртуть належить проводити відповідно до чинного національного законодавства.

Після видалення ламп світильники відносяться до малонебезпечних твердих побутових відходів та утилізуються відповідно до ГОСТ Р 55102-2012.

Після видалення ламп світильники відносяться до малонебезпечних твердих побутових відходів, що не містять шкідливих речовин, зазначених у Технічному регламенті обмеження використання деяких небезпечних речовин в електричному та електронному обладнанні, затвердженому 10.03.2017р. постановою Кабміну України № 139, та утилізуються відповідно до чинного національного законодавства на загальних підставах.

Забороняється накривати світильник теплоізоляційним матеріалом.

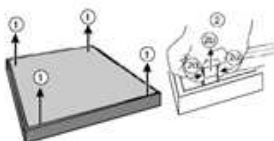


Правила експлуатації та установка

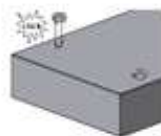
Експлуатація світильника повинна проводитися відповідно до «Правил технічної експлуатації електроустановок споживачів».

Установку, чистку світильника та заміну компонентів проводити тільки при відключеному живленні. Чистку розсіювача світильника виконувати в міру його забруднення, м'якою тканиною, змоченою в мильному розчині.

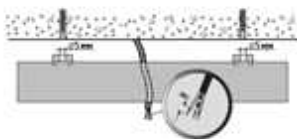
1. З розпакованого світильника зняти розсіювач.



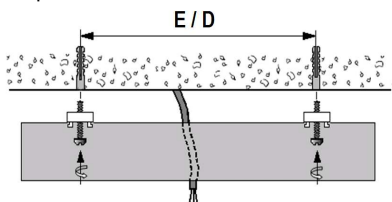
2. Вклацнути опору в корпус світильника.



3. Провести мережеві дроти через отвір в корпусі.



4. Встановити корпус на поверхню стелі.



5. Підключити мережевий провід до клемної колодки відповідно до зазначеної полярності.



6. Світильник, укомплектований блоком резервного живлення.

6.1. З розпакованого світильника зняти розсіювач, провести мережеві дроти через отвір в корпусі, корпус закріпити на опорній поверхні.

6.2. Провід живлення підвести до світильника через отвір в корпусі та підключити до клемної колодки відповідно до зазначеної полярності на клеми L1, N1.

6.3. Підключити до контактних затискачів L2, N2 дроти що живлять, які забезпечують безперервний заряд батареї.

7. Вставити лампу (лампи).

7.1. Закріпити розсіювач, защелкнув його в корпусі за допомогою пружин.



8. Для світильників з ЕПРА схема електричних з'єднань наведена на корпусі ЕПРА.

9. При монтажі світильників необхідно використовувати комплект кріплень X4 (в комплект поставки не входить), в разі використання інших установчих елементів гарантія на світильники не поширюється.

10. Перевірочне ВИПРОБУВАННЯ за допомогою пристрою TELEMANDO.

Існує можливість проведення перевірного випробування за допомогою підключення пристрою TELEMANDO (TM): При наявності живлення натисканням кнопки ON (ВКЛ.)

(На пристрої Telemando) світильник переходить в аварійний режим та буде працювати в цьому режимі до тих пір, поки не буде відпущена кнопка ON (ВКЛ.).

Пристрій Telemando може обслуговувати до 35 світильників (див. схему підключення). Кнопка OFF не використовується.

11. Підключення пристрою дистанційного тестування та управління аварійним освітленням TELEMANDO виробляти жорстким одножильним проводом перетину 1-1,5 мм та максимальною довжиною 250 м. При підключенні пристрою суворо дотримуватись полярності згідно електричної схеми. Контакт «+» пристрою TELEMANDO підключати до контакту «+» ТМ на блоці резервного живлення, контакт «-» пристрою TELEMANDO підключати до контакту «-» ТМ на блоці резервного живлення.

Установку і підключення світильника повинен виконувати фахівець - електромонтажник, відповідної кваліфікації.

Габаритні та установочні розміри світильника

1.

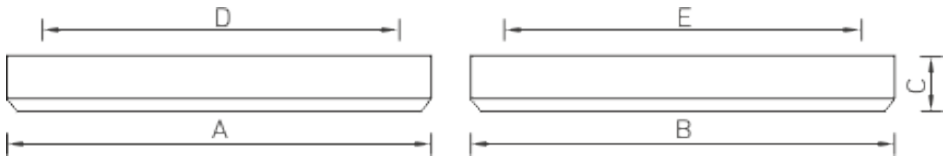
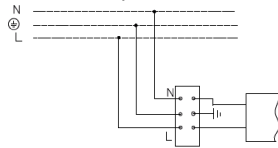
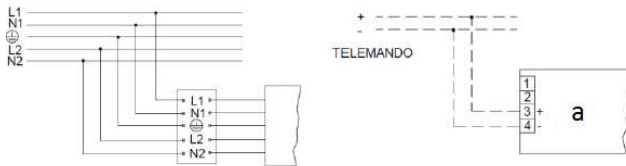


Схема підключення

1. Схема підключення світильника до мережі живлення.



2. Схема підключення світильника до мережі живлення з блоком резервного живлення (на мал. а - блок резервного живлення).



Гарантійні обов'язки

- Завод-виробник зобов'язується безкоштовно відремонтувати чи замінити світильник, який вийшов з ладу не з вини покупця за умов нормальної експлуатації та при дотриманні правил монтажу протягом гарантійного терміну.
- Світильник є обслуговуючим приладом. При установці світильника необхідно передбачити можливість вільного доступу для його обслуговування або ремонту. Завод-виробник не несе відповідальності та не компенсує витрати, пов'язані з будівельно-монтажними роботами та наймом спеціальної техніки при відсутності вільного доступу до світильника для його обслуговування або ремонту.
- Гарантійний термін - 36 місяців з дати поставки світильника.
- Гарантійні зобов'язання не визнаються щодо зміни відтінків пофарбованих поверхонь та пластикових частин в процесі експлуатації.
- Гарантійний термін на блоки резервного живлення (поставляються в комплекті з акумуляторною батареєю), а також на компоненти систем управління освітленням (що поставляються без світильників), становить 12 (дванадцять) місяців з дати поставки.
- Для лампових світильників гарантійні зобов'язання не поширюються на лампи та інші джерела світла (до комплекту Товару не входять), а також стартери для люмінесцентних ламп.
- Світловий потік протягом гарантійного терміну зберігається на рівні не нижче 70% від заявленого номінального світлового потоку, значення корелятивною колірної температури та область допустимих значень корельованих колірної температури протягом гарантійного терміну - згідно з наведеними в ГОСТ Р 54350.

- Гарантія зберігається протягом зазначеного строку за умови, що зборка, монтаж і експлуатація світильників проводиться спеціалізованим технічним персоналом і відповідно до паспорта на виріб.
- Термін служби світильників в нормальних кліматичних умовах при дотриманні правил монтажу та експлуатації становить:
8 років - для світильників, корпус та/або оптична частина (розсіювач) яких виготовлені з полімерних матеріалів.
10 років - для інших світильників.
- Виробник залишає за собою право на внесення змін в конструкцію виробу що покращують споживчі властивості. Крім того, виробник не несе відповідальності за можливі опечатки та помилки, що виникли при друку.
- Зберігання.
Світильник повинен зберігатися в опалювальних та вентиляційних складах, сховищах з кондиціонуванням повітря, розташованих в будь-якому макрокліматичному районі при температурі від +5 до + 40 ° С та відносній вологості не більше 80%
NiCd, NiMh акумулятори: Температурний діапазон +5 до +40°С
При тривалому зберіганні понад півроку рекомендується проводити заряд акумуляторів - 5 циклів заряду розряду. Умови транспортування світильників повинні відповідати групі "Ж" ГОСТ 23216.
Транспортувати в упаковці виробника будь-яким видом транспорту за умови захисту від механічних пошкоджень та безпосереднього впливу атмосферних опадів.
- Перед введенням світильника в експлуатацію, з встановленим в нього блоком аварійного живлення, бажано провести 3-4 циклу заряду-розряду батареї для досягнення номінальної ємності акумулятора.
Тривалість зарядки 24 години при нормованій навколишньої температури та номінальній напрузі живлення.

Свідоцтво про приймання

Світильник відповідає ТУ 3461-001-44919750-12 та визнаний придатним до експлуатації.
Світильник сертифікований.

Дата випуску _____

Контролер _____

Пакувальник _____

Завод-виробник: ТОВ "МГК "Світлові Технології"

Адреса заводу-виробника: 390010, Росія, м. Рязань, вул. Магістральна д. 10 а.

Дата продажу _____

Штамп магазину

Більш детальну інформацію Ви можете знайти на нашому сайті www.LTcompany.com

Телефон безкоштовної гарячої лінії

0038 044 364 2424

Жеткізілім жиынтығы

- Шамдал, дана - 1
- Төлқұжат, дана - 1
- Орам, дана - 1
- RTX пластик сүйеніші, жиынтық - 1
- Шамдар саны бойынша стартерлер (ЭМПРА-сы бар шамдалдар үшін)

Міндетті және жалпы мәліметтер

- төбелі Шамдал, ылғалдылығы жоғары үй-жайларды жарықтандыру үшін арналған.
- Шам КО ТР 004/2011 "төмен вольтты жабдықтардың қауіпсіздігі туралы", КО ТР 020/2011 "техникалық құралдардың электромагниттік үйлесімділігі", ЕЭО ТР 037/2016 "Электротехника және радиоэлектроника бұйымдарында қауіпті заттарды қолдануды шектеу туралы" талаптарына сәйкес келеді.

Міндеті және жалпы мәліметтер

Тоқ жүйесінде кернеу берген кезде шамшашырақпен ешқандай жұмыс жүргізуге болмайды.

Қорғаныс жерге қосу қамтамасыз етілмеген шамшырақты эксплуатациялауға тыйым салынады.



Шашыратқышы бүлінген шамшырақты эксплуатациялауға тыйым салынады.



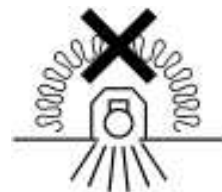
Шамдалды түрлендіру, жөндеу немесе өздігінен бөлшектеу тыйым салынады. Жарамсыздығы байқала бастаған кезде шамдалды жеткізу желісінен өшіру керек және зауыт-өндірушіге немесе арнайы жөндеу мен қызмет көрсету орталықтарына көрсету керек.

Шамшырақ оқшаулаушытығының жоғарғы кернеулі токты өткізбейтіні оқшаулау қабатын тексеру сынағында дәлелденді және МЕМСТ Р МЭК 60598-1-2011 талаптарына сай.

"Шырақтарды кәдеге жарату кезінде оның ішінде (бар болса) құрамында сынабы бар шамдарды алу керек. Құрамында сынап бар шамдарды кәдеге жарату РФ Үкіметінің 03.09.2010 № 681 қаулысына сәйкес жүргізілсін.

Шамдарды жойғаннан кейін шамдар аз қауіпті қатты тұрмыстық қалдықтарға жатады және МЕМСТ Р 55102-2012 сәйкес кәдеге жаратылады."

Шамшырақты жылуоқшаулағыш матамен жабуға тыйым салынады.

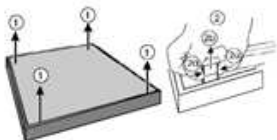


Пайдалану және орнату қондыру ережелері

Шамшырақтың пайдалану "Тұтынушылардың электр қондырғыларын техникалық пайдалану ережелеріне" сәйкес келу керек.

Орнату, шамды тазалау және компоненті ауыстыру тек тоқтан ажыратылған кезде жүргізуге болады. Шамшырақтың шашыратқышын ластанған сайын сабын ерітіндісінде суланған жұмсақ матамен тазалау қажет.

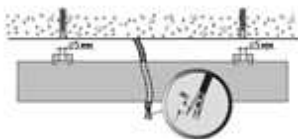
1. Орамадан алынған шамдалдан шашыратқышты алып тастаңыз.



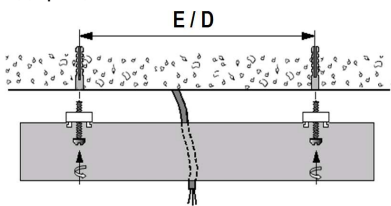
2. Шамдал корпусының ішіне тіреуішті итермелеңіз.



3. Корпустағы тесіктер арқылы желі сымдарын өткізіңіз.



4. Корпусты төбе бетіне қондырыңыз.



5. Көрсетілген кереғарлыққа (полярлыққа) сәйкесжелі сымдарын клемма қалыбына қосыңыз.



6. Резервтік (сақтық) қуаттандыру блогымен жинастырылған шамдал.

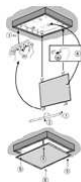
6.1. Орамадан алынған шамдалдардан шашыратқыштарды алып тастау қажет, желі сымдарын корпусындағы тесіктер арқылы өткізіп, корпусы тіреуіш бетінде немесе ілгіштерде бекітіп қойыңыз.

6.2. L1, N1 клеммалар үшін көрсетілген кереғарлыққа (полярлыққа) сәйкес корпус тесіктері арқылы желі сымдарын клемма қалыбына қосу.

6.3. Батареяның үздіксіз қуатпен қамтамасыз ететін қуат сымдарын түйісу L2, N2 қысқыштарға қосу қажет.

7. Шамды (шамдарды) салыңыз.

7.1. Серіппелердің көмегімен корпус ішіне итермелеп, шашыратқышты бекітіңіз.



8. ЭПРА-тымен жабдықталған шамдалдардың электр қосылулар сызбасы ЭПРА корпусында көрсетілген.

9. Шамдалдарды құрастырғанда Х4 тіреуіш жиынтығын (ол жеткізілім жиынтығына кірмейді) пайдалану қажет, егер басқа тіреуіш элементтер пайдаланылатын болса шамдалдарға кепілдіктер берілмейді.

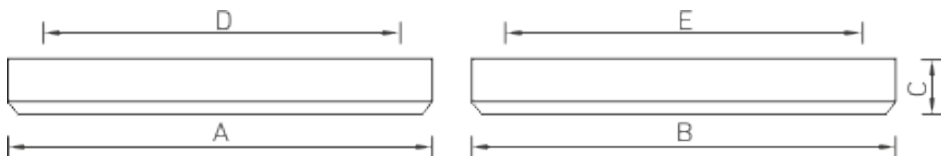
10. TELEMANDO құрылғыны пайдаланып, тексеру СЫНАҚТАРЫН өткізу. TELEMANDO (TM) құрылғыны қосу арқылы тексеру сынағын өткізу мүмкіндігі бар. ON (Қосу) түймені (Telemando құрылғысында) басқанда қуат көзі пайда болса, шамдал апаттық режиміне қосылып, ON (Қосу) түймені қайтадан басқанша осы режимінде жұмыс істей береді. Telemando құрылғысы 35 шамдалдарға (қосылу сұлбасын қараңыз) қызмет көрсете алады. OFF (өшіру) түймесі пайдаланылмайды.

11. Апаттық жарықтандыруды қашықтықта сынау және бақылау TELEMANDO құрылғысын қатты бір тамырлы, қимасы 1-1,5 мм және максималды ұзындығы 250 м сыммен қосу қажет. Құрылғысын қосқан кезде таңбаламада белгіленген полярлықты қатаң түрде сақталуы қажет. TELEMANDO құрылғының «+» түйісу жерін төтенше қуатпен жабдықтау блогының «+» TM түйісу жеріне, TELEMANDO құрылғының «-» түйісу жерін төтенше қуатпен жабдықтау блогының «-» TM түйісу жеріне қосылуы қажет. Гермоизоляцияларды корпусның нығыздау тесіктерінен өткізу қажет.

Шамшырақты орнату және қосу жұмыстарын маман - біліктілігі сәйкес электромонтаждаушы орындауы керек.

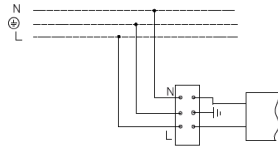
Шамшырақтың габариттік және орнату өлшемдері

1.

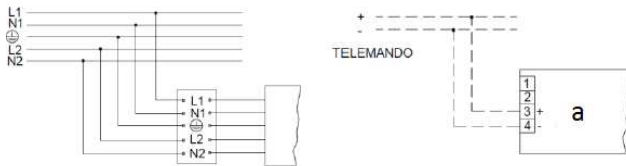


Қосу сызбасы

1. Шамдалдың қуаттандыру желісіне қосылу сызбасы.



2. Резервтік қуаттандыру блогы бар қуаттандыру желісіне қосу сұлбасы : (сур. а - Резервтік қуаттандыру блогы).



Кепілдік міндеттемелері

- Өндіруші зауыт кепілдік мерзім кезеңінде қалыпты пайдаланылған және орнату ережелері сақталған жағдайда сатып алушының кінәсінен тыс істен шыққан шамшырақты ақысыз жөндеуге немесе алмастыруға міндеттенеді.
- Шамшырақ қызмет көрсету құрылғысы боп табылады. Шамшырақты қондырғанда оның еркін қызмет көрсету немесе жөндеу кезіндегі кедергісіз қол жеткізуін қамтамасыз ету қажет. Өндіруші-зауыт шамшырақтың техникалық қызмет көрсету немесе жөндеу жұмыстарын өткізу үшін шамшыраққа еркін қол жеткізу болмаған кезде құрылыс жұмыстары немесе арнайы жабдықтарды жалдауға байланысты шығындарды өтемейді және оған жауапты емес.
- Кепілдік мерзімі - шамшырақ жеткізілген күннен бастап 36 ай.
- Кепілдік міндеттері эксплуатация барысында боялған беттің және пластик беттердің өзгеруіне орындалмайды.
- Резервтік қоректендіру блоктарының (аккумулятор батареясымен жинақта жеткізілетін), сонымен бірге жарықтандыруды басқару жүйесінің құраушыларының кепілдік мерзімі жеткізілген күннен бастап 12 (он екі) айды құрайды.
- Шамдары бар шамшырақтарға (тауар жиынтығына кірмейді) жарық көзінің басқа түрлеріне, сондай-ақ, люминесцентті шамдар үшін арналған стартерлерге кепілдік берілмейді.
- Жарық ағыны кепілдік мерзімінің барысында ұсынылатын номинал жарық ағынынан 70% төмен емес деңгейінде сақталады, кепілдік мерзімінің барысында өзгертілген түс температурасының мәні және өзгертілген түс температурасының рұқсат етілген мәндерінің аумағы - ГОСТ Р 54350 келтірілген мәндерге сәйкес.
- Жинақтау, қондыру және қызмет көрсетуі өнімге берілген төлқұжатқа сәйкес келетін болса, кепілдік көрсетілген мерзімге дейін сақталынады.
- Қалыпты климаттық жағдайда монтаж және эксплуатация ережелерін орындаған кезде шамшырақтардың жарамдылық мерзімі келесідей болады:
8 жыл - корпусы және/немесе оптикалық бөлігі (шашыратқыш) полимер материалдан жасалған,
10 жыл - басқа шамдалдар үшін.
- Өндірушіде осы бұйымның құрылымына тұтыну қасиеттерін жақсарту мақсатында өзгерістер енгізу құқығы болады. Сонымен қатар, өндіруді баспа барысындағы баспа қателері мен басқа да қателер үшін жауапты болмайды.

- Сақтау және тасымалдау.

Шамдал жылытылатын және желдетілетін, ауаны баптайтын қоймаларда сақталуы тиіс, кез-келген мақроклиматты аймақтарда температурасы +5 тан +40°C дейін және қатысты ылғалдылығы 80% көп емес жағдайда бейімделінген.

NiCd, NiMH аккумуляторлары: Температуралық диапазондары +5 до +40°C

Жарты жылдан астам уақытта сақтау үшін аккумулятор қуаттандыруы -5 қуатсыздандыру циклімен істен шығуы ұсынылады. Шамдалдарды тасысалдау шарттары МЕМСТ 23216 «Ж» тобымен сәйкес болуы қажет.

Кез келген тасымалмен өндірушінің қаптамасымен тасымалдауға болады, тек механикалық ақаулардан сақтық және атмосфералық шөгү ықпал етуінен шарты болған жағдайда.

- Апаттық қуат беру блогы орнатылған шамдалды пайдалануға жібермес бұрын батареясының 3-4 циклмен заряд-разрядтауын өткізу керек, аккумулятордың белгіленген сиымдылығына жету үшін.

Қоршаған орта температурасы нормаланған және қуат көзінің кернеуі номинальды болған кезде зарядканың ұзақтығы 24 сағат.

Қабылдау туралы куәлік

Шырақ ТУ 3461-001-44919750-12 сәйкес және қолдануға жарамды болып табылды. Шырақ сертифицикатталған.

Шығарылған

күні _____

Контроллер _____

Ораушы _____

Өндіруші зауыт: "МГК"ЖШҚ Жарық Технологиялары""

Өндіруші зауыттың мекен-жайы: 390010, Ресей, Рязань қ., Магистральная көш., 10 а үй.

Сату күні _____

Дүкен мөртаңбасы

Толық ақпаратты сіз біздің веб-сайтымызда www.LTcompany.com көре аласыз.

Тегін желісінің телефоны

8 800 099-77-70

21.03.2019 9:11:25