

*Система диспетчерской и технологической
связи и внутреннего интеркома LPA-IP*

LPA-8530HVNAS

**Сетевая микрофонная станция
с видеосвязью**

Руководство по эксплуатации.

Версия 2.0



*Москва
2017*

Содержание

Часть I – Меры предосторожности при работе	3
Часть II – Введение в аппаратный интерфейс	4
2.1. Основные характеристики.....	4
2.2. Описание функциональных блоков устройства.....	5
2.3. Схема подключения Сетевой микрофонной станции.....	6
2.4. Главный интерфейс.....	6
2.5. Основные настройки сети.....	7
Часть III – Web интерфейс сетевой микрофонной станции	10
3.1. Параметры сети.....	10
3.2. Параметры сервера.....	10
3.3. Настройки видео.....	11
3.4. Параметры SIP.....	11
3.5. Параметры Аудио.....	12
3.6. Скоростной набор.....	13
3.7. Параметры автономного режима вызовов.....	13
3.8. Конфигурация панели расширения (для дополнительной панели расширения).....	14
3.9. Вход и выход короткого замыкания.....	14
3.10. Приоритет внутренней связи или широковещательной трансляции.....	15
Часть IV – Работа с FTP (управление аудио файлами)	16
Часть V – Основные функции	18
5.1. Внутренняя связь.....	18
5.2. Широковещательная трансляция.....	18
5.3. Мониторинг.....	19
О бренде LPA	20

Часть I – Меры предосторожности при работе.

Перед установкой или использованием внимательно прочтите Руководство по эксплуатации.

Пожалуйста, соблюдайте предупреждение и соответствующие указания по безопасности при работе с устройством.

1. Устанавливайте оборудование в следующих условиях:

- *Устанавливайте оборудование на ровной поверхности. Не устанавливать в ограниченном пространстве, например, на книжных полках или на аналогичном оборудовании.*
- *На устройство не должны попадать капли или брызги. Не ставить вблизи объектов, с жидкостью, например, ваз.*
- *Устанавливайте оборудование вдали от источников тепла, таких как батареи отопления или других приборов, излучающих тепло.*
- *Избегайте попадания предметов и жидкости внутрь.*

2. При подсоединении оборудования помните:

- *Подключайте оборудование только после прочтения руководства по эксплуатации.*
- *Правильно выполняйте все соединения. Неправильно выполненные соединения могут привести к электрическим помехам, поломкам, ударам электрическим током.*
- *Для предотвращения повреждений электрическим током, не открывайте верхнюю крышку.*
- *Осторожно подсоединяйте электрический шнур, только после проверки значения питающего напряжения.*

ВНИМАНИЕ: *Техническое обслуживание оборудования должно проводиться только квалифицированными специалистами.*

Часть II – Введение в аппаратный интерфейс

2.1. Основные характеристики

Устанавливается в Центральном диспетчерском пункте и может быть использована для вещания, мониторинга и двусторонней внутренней связи с видео.



- 1. Профессиональная микрофонная станция с 4.3 дюймовым цветным ЖКИ экраном и 33 функциональными клавишами.*
- 2. Высокоскоростной двухъядерный процессор (ARM+DSP) со временем запуска ≤ 1 сек.*
- 3. Встроенный 3 Вт динамик и микрофон для разговоров и функции контроля через диспетчерский центр.*
- 4. Поддержка «входящих звонков / исходящих звонков», которая отображается на китайском и английском языках.*
- 5. Встроенная память большой емкости, используемая для сохранения файла записи внутренней связи, вещания MP3-аудио и удаленное управление файлом памяти.*
- 6. Совместимо со стандартным протоколом SIP, для доступа к телефонной системе VoIP.*
- 7. Встроенная Цифровая камера HD с поддержкой двусторонней видеосвязи с помощью кодирования H. 264.*
- 8. Встроенный цифровой процессор аудиосигнала. Установка мелодий на входящие вызовы.*
- 9. Модуль расширения LPA-8530LVNAS (максимальный каскад из 6 шт.), каждая плата расширения имеет 16 функциональных кнопок для организации быстрого вызова терминалов системы.*
- 10. Модуль расширения LPA-8530TNAS – представляет собой телефонную трубку для организации вызовов по внутренней связи.*
- 11. 1 входной и выходной аудиоинтерфейс, используемый для внешнего соединения.*

2.2. Описание функциональных блоков устройства



Сетевая микрофонная станция имеет 32 функциональные клавиши:

F1 – F8 – Нажмите соответствующую клавишу, чтобы войти в соответствующей клавише пункт меню.

Emergency Key – Нажмите на клавишу на 1 секунду для трансляции экстренного вызова

File Key – Проверьте файл SD-карты с помощью этой клавиши, нажмите F1-F8, она будет воспроизводить соответствующий файл, нажав клавишу F1-F8.

Information Key – Проверьте параметры сети терминала, системные параметры и информацию о версии системного программного обеспечения

Monitor Key – Нажмите эту кнопку, чтобы войти в режим мониторинга.

Broadcast Key – Нажмите эту клавишу, чтобы войти в режим трансляции.

Intercom Key – Нажмите эту клавишу, чтобы войти в режим внутренней связи.

◀ Key – Нажмите эту кнопку, чтобы перейти на одну вкладку влево.

□ Key – Кнопка подтверждения

▶ Key – Нажмите эту кнопку, чтобы перейти на одну вкладку вправо.

0 – 9 – Используется для выбора зон внутренней связи и терминалов в режиме трансляции.



Модуль расширения сетевой микрофонной станции имеет 16 функциональных клавиш:

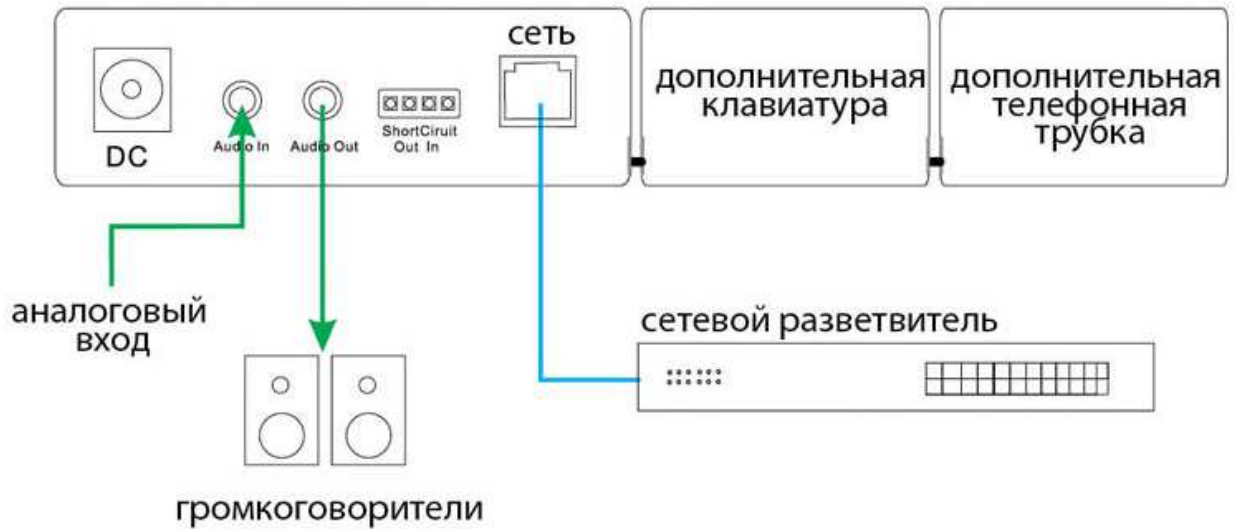
1 – 8 – Используется для быстрого вызова терминалов при внутренней связи, а также групп терминалов и зон в режиме трансляции.

9 – 16 – Используется для быстрого вызова терминалов при внутренней связи, а также групп терминалов и зон в режиме трансляции.



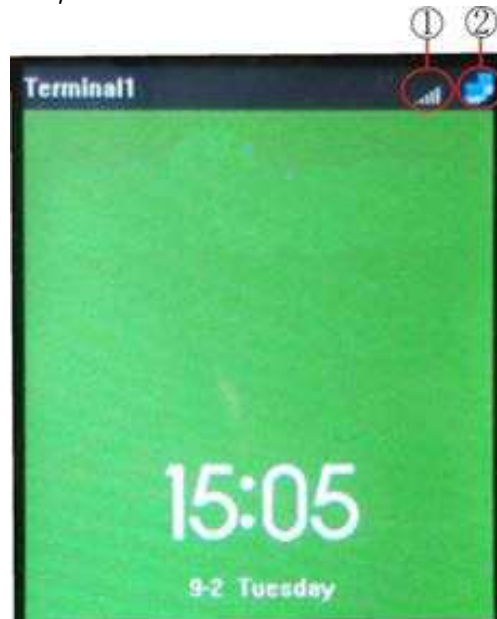
Модуль расширения сетевой микрофонной станции имеет телефонную трубку для ответа на входящий вызов и совершения двухсторонней связи.

2.3. Схема подключения Сетевой микрофонной станции



2.4. Главный интерфейс

После включения в течение 15 секунд, станция перейдет в основной интерфейс и на дисплее отобразится информация о времени и дате.



1 - Уровень выходной громкости

2 - Значок состояния терминала

Значок (цвет)	Состояние терминала
Голубой	Терминал подключен к серверу системы
Серый	Терминал не подключен к серверу системы
	Кабель неправильно подключен

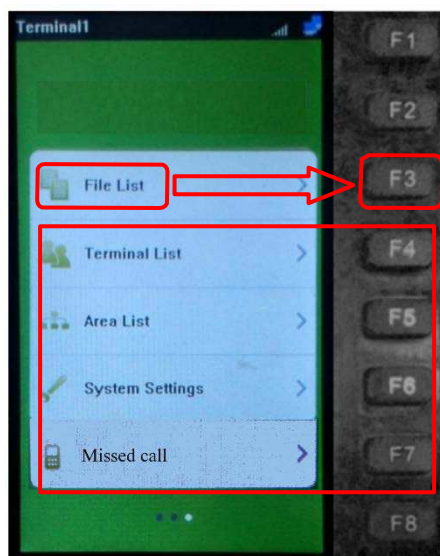
Замечание: состояние терминала можно проверить из информации локального устройства.

Нажмите клавишу «▷» в главном интерфейсе, чтобы пролистать страницу и войти в функциональный интерфейс 1.



Функциональный интерфейс 1

Нажмите кнопку «Инициировать внутреннюю связь», соответствующую клавише быстрого вызова F3, она может войти в интерфейс оперативной внутренней связи и нажмите другие клавиши быстрого доступа, чтобы войти в другой соответствующий интерфейс операции. Из функционального интерфейса 1 для нажмите клавишу «▷» и появится функциональный интерфейс 2.



Функциональный интерфейс 2

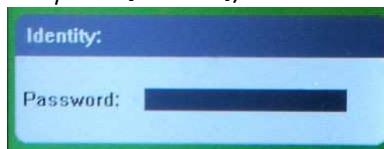
2.5. Основные настройки сети

Подключите сетевую микрофонную станцию к IP-сети, подключите питание, нажмите клавишу «Информация» для проверки параметров сети и измените сетевые параметры в соответствии с используемой схемой.

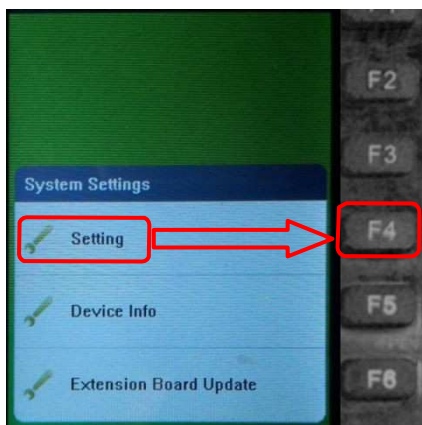
Существует три метода настройки сетевых параметров.

Метод 1 – Настройка с клавиатуры.

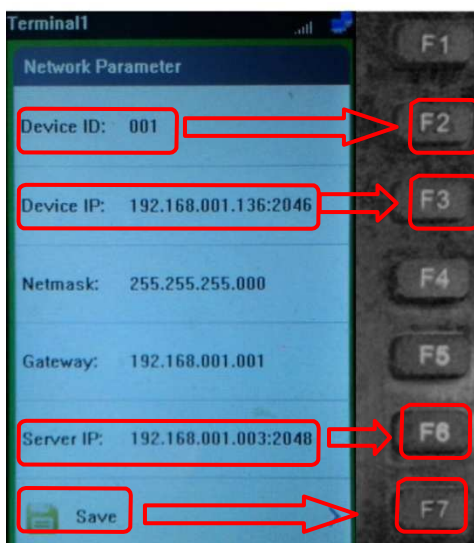
1. Нажмите [Info], введите пароль [123456], чтобы войти в настройку системы.



2. В системных настройках нажмите клавиши F4, чтобы войти в интерфейс настройки параметров сети.



3. Изменить идентификатор терминала на F2 и IP-адрес на F3 (Обратите внимание, что оба идентификатора и IP уникальны, не могут повторяться), изменить IP адрес сервера системы по F6. Для сохранения параметры нажмите F7.

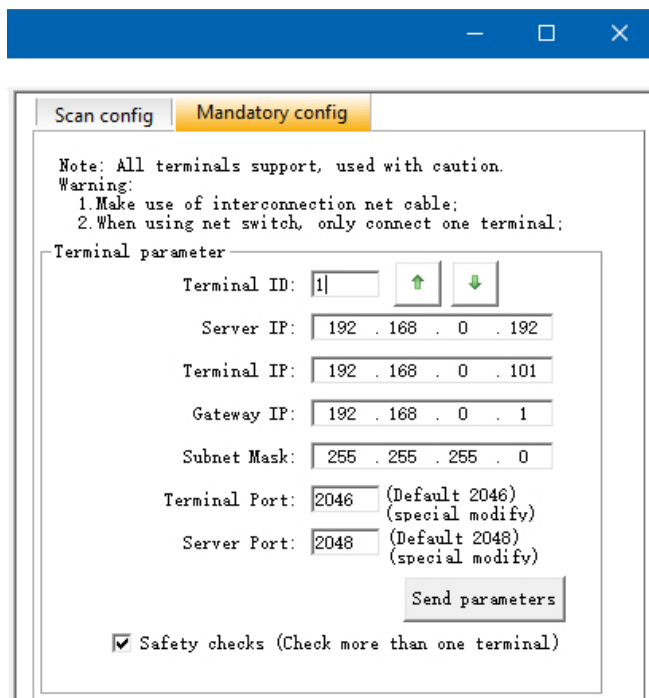
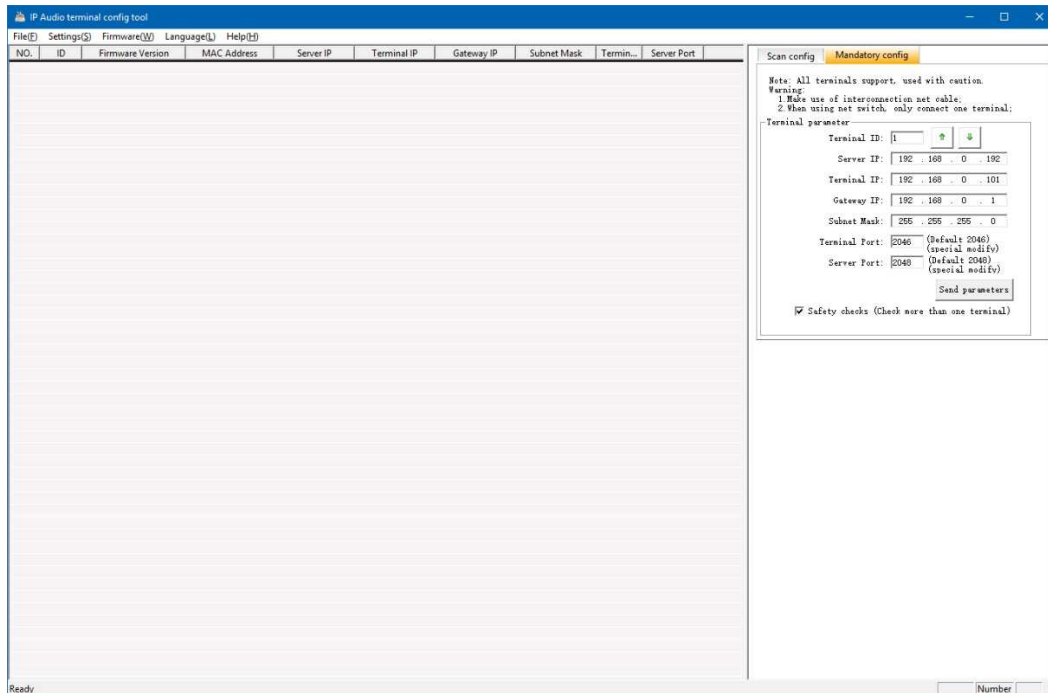


Метод 2 – Настройка через IP Audio Config Tools

Запускаем утилиту «IP Audio Config Tools».

В окошке «Start verification» ввести пароль «123456» и нажать кнопку «Login». Для дальнейшей работы можно поставить галочку «Remember Password».

Запустится основное окно программы «IP Audio Config Tools». В котором справа необходимо перейти на вкладку «Mandatory config».



На данной вкладке произвести настройку:

Terminal ID – указать ID устройства в системе;
Server IP – указать IP-адрес сервера LPA-8500NAS;

Terminal IP – указать IP-адрес самого устройства;

Gateway IP – указать основной шлюз сети;

Subnet Mask – указать маску подсети;

Terminal Port – оставить значение 2046;

Server Port – оставить значение 2048.

После указания этих параметров нажать клавишу «Send parameters».

Метод 3 – Настройка через Web интерфейс

Введите IP-адрес сетевой микрофонной станции в адресную строку браузера (по умолчанию IP-адрес 192.168.1.101). Нажмите клавишу ввода и появится окно идентификации. Введите имя пользователя и пароль на веб-странице (имя пользователя и пароль по умолчанию – admin).

Часть III – Web интерфейс сетевой микрофонной станции

3.1. Параметры сети

Running status

--- Basic settings ---

Net options

Server options

Video options

SIP options

Audio options

Quick call

Offline options

Expend set

ShortIn and ShortOut

--- Professional settings ---

WEB manage

--- Device manage ---

System tools

Net options

Device ID:

Terminal IP: (Default2046)

Subnet Mask:

Gateway: (Chooseful)

Primary DNS: (Chooseful)

Secondary DNS: (Chooseful)

<i>Device ID</i>	<i>Идентификационный номер терминала в системе.</i>
<i>Terminal IP</i>	<i>IP адрес и порт терминала в системе</i>
<i>Subnet Mask</i>	<i>Маску подсети</i>
<i>Gateway</i>	<i>IP адрес сетевого шлюза</i>
<i>Primary DNS</i>	<i>Адрес первичного DNS сервера</i>
<i>Secondary DNS</i>	<i>Адрес вторичного DNS сервера</i>

3.2. Параметры сервера

Running status

--- Basic settings ---

Net options

Server options

Video options

SIP options

Audio options

Quick call

Offline options

Expend set

ShortIn and ShortOut

--- Professional settings ---

WEB manage

--- Device manage ---

System tools

Server options

Primary server:

Secondary server: (Chooseful)

Version server: (Chooseful)

File server: (Chooseful)

File server user name:

File server password:

Login Request interval:

В параметрах сервера возможно изменить только основные параметры Основного сервера, остальные параметры зарезервированы.

3.3. Настройки видео

Running status

--- Basic settings ---

Net options

Server options

Video options

SIP options

Audio options

Quick call

Offline options

Expend set

ShortIn and ShortOut

--- Professional settings ---

WEB manage

--- Device manage ---

System tools

Video options

Video port: (Default2058)

Route info:

Видеопорт: порт приема видео (по умолчанию – 2058).

Информация о маршрутизации: порт отображения маршрута.

3.4. Параметры SIP

Введите IP-адрес сервера SIP

Порт не может быть изменен, кроме особых обстоятельств (По умолчанию 5060).

Номер учетной записи и пароль регистрируются с сервера SIP, номер учетной записи не может совпадать с номером телефона SIP.

Running status

--- Basic settings ---

Net options

Server options

Video options

SIP options

Audio options

Quick call

Offline options

Expend set

ShortIn and ShortOut

--- Professional settings ---

WEB manage

--- Device manage ---

System tools

SIP options

SIP server: : (Default5060)

User Name:

Password:

Transport:

Audio port:

Video port:

Если нет SIP-сервера, также может совершать аудио / видеозвоны между сетевой микрофонной станцией IP-сети и микрофонным терминалом IP-сети или стандартным SIP-терминалом. Номер учетной записи терминала SIP @ IP-адрес SIP терминала : порт SIP-сервера.

Обратите внимание, что, если у обоих терминалов один и тот же SIP-порт, вам не нужно вводить комбинацию для вызова. Если порт SIP-сервера отличается, вам нужно это сделать.

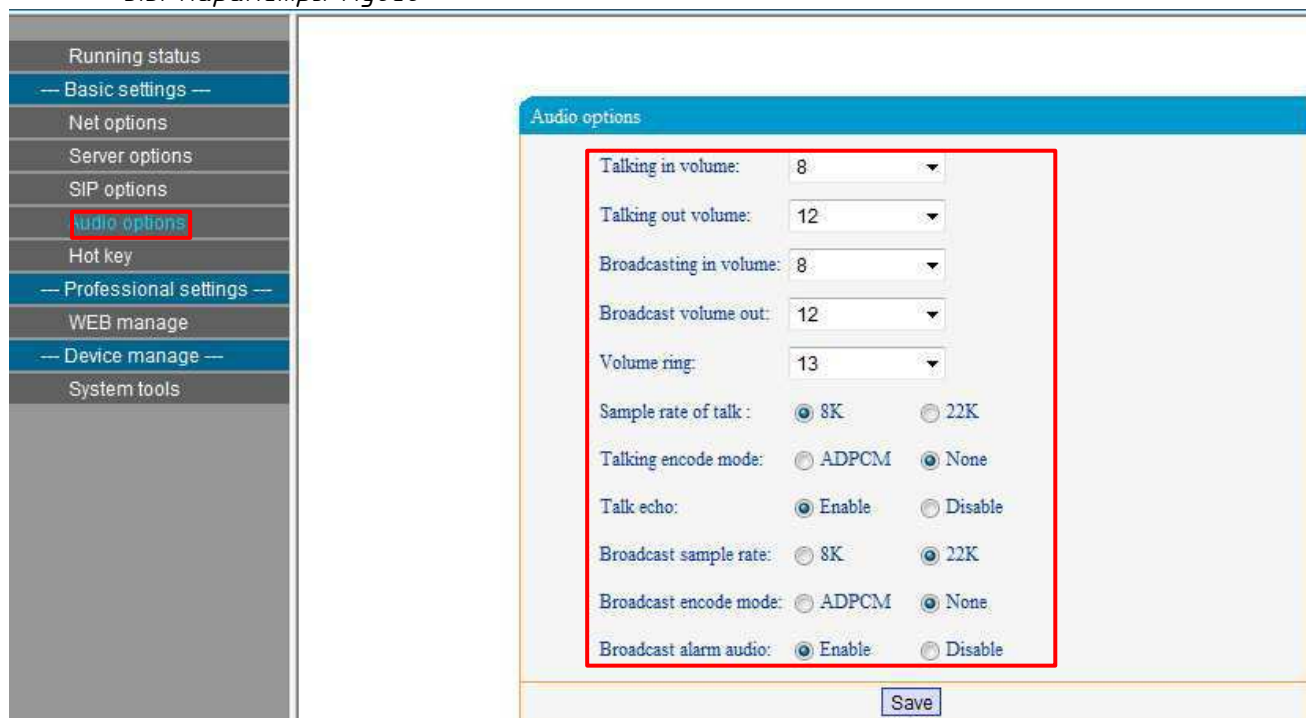
Например:

Номер учетной записи терминала SIP – 956

IP-адрес – 192.168.1.12,
 SIP-порт – тот же, что и для вызывающего терминала.
 Вы должны ввести – 956@192.168.1.12.

Номер учетной записи целевого терминала SIP – 958
 IP-адрес – 192.168.1.18
 Порт SIP-сервера не совпадает с вызывающим терминалом. Номер порта: 5048.
 Вы должны ввести – 956@192.168.1.12 : 5048.

3.5. Параметры Аудио



<i>Intercom input volume</i>	Общий уровень входной громкости в режиме внутренней связи или мониторинга (0 – 15, уровень 6 равен 0 дБ)
<i>Intercom output volume</i>	Общий уровень выходной громкости в режиме внутренней связи или мониторинга (0 – 15, уровень 6 равен 0 дБ)
<i>Broadcast input volume</i>	Общий уровень входной громкости в режиме широковещательной трансляции (0 – 15, уровень 6 равен 0 дБ)
<i>Broadcast output volume</i>	Общий уровень выходной громкости в режиме широковещательной трансляции (0 – 15, уровень 6 равен 0 дБ)
<i>Ringin volume</i>	Громкость звонка при входящем вызове
<i>Intercom sampling rate</i>	Частота дискретизации внутренней связи и мониторинга (8000 Гц – 22050 Гц).
<i>Intercom code format</i>	Формат передачи данных. PCM означает несжатые данные, ADPCM означает сжатие данных.
<i>Intercom echo offset</i>	Режим эхо подавления. По умолчанию он включен
<i>Broadcast sampling rate</i>	Частота дискретизации в режиме широковещательной трансляции (8000 Гц – 22050 Гц).
<i>Broadcast code format</i>	Формат передачи данных.

	<i>PCM означает несжатые данные, ADPCM означает сжатие данные.</i>
<i>Broadcast prompt tone</i>	<i>Голосовое сообщение для трансляции перед трансляцией, оно включено по умолчанию</i>

3.6. Скоростной набор

Непосредственно нажмите цифровую клавишу + клавиша разговора на главном интерфейсе, чтобы начать вызов по внутренней связи или вызов по SIP, тип интеркома (внутренний вызов, вызов по SIP) может установить быстрый набор с веб-страницы, по умолчанию используется внутренний вызов.

3.7. Параметры автономного режима вызовов

Он может установить идентификатор, соответствующий целевому терминалу на веб-странице, нажать цифровую клавишу + клавиша внутренней связи в автономном режиме, может вызвать соответствующий терминал назначения.

Порт по умолчанию - 2046.

ID	IP	port
1		2046
2		2046
3		2046
4		2046
5		2046
6		2046
7		2046
8		2046
9		2046
10		2046
11		2046
12		2046
13		2046
14		2046
15		2046
16		2046

3.8. Конфигурация панели расширения (для дополнительной панели расширения)

Hot key	ID	name	Function
F1:	1	993	<input type="radio"/> Talk <input type="radio"/> BC <input type="radio"/> Area BC <input checked="" type="radio"/> SIP
F2:	2	563	<input type="radio"/> Talk <input type="radio"/> BC <input type="radio"/> Area BC <input checked="" type="radio"/> SIP
F3:	3		<input checked="" type="radio"/> Talk <input type="radio"/> BC <input type="radio"/> Area BC <input type="radio"/> SIP
F4:	4		<input checked="" type="radio"/> Talk <input type="radio"/> BC <input type="radio"/> Area BC <input type="radio"/> SIP
F5:	5		<input checked="" type="radio"/> Talk <input type="radio"/> BC <input type="radio"/> Area BC <input type="radio"/> SIP
F6:	6		<input checked="" type="radio"/> Talk <input type="radio"/> BC <input type="radio"/> Area BC <input type="radio"/> SIP
F7:	7		<input checked="" type="radio"/> Talk <input type="radio"/> BC <input type="radio"/> Area BC <input type="radio"/> SIP
F8:	8		<input checked="" type="radio"/> Talk <input type="radio"/> BC <input type="radio"/> Area BC <input type="radio"/> SIP
F9:	9		<input checked="" type="radio"/> Talk <input type="radio"/> BC <input type="radio"/> Area BC <input type="radio"/> SIP
F10:	10		<input checked="" type="radio"/> Talk <input type="radio"/> BC <input type="radio"/> Area BC <input type="radio"/> SIP
F11:	11		<input checked="" type="radio"/> Talk <input type="radio"/> BC <input type="radio"/> Area BC <input type="radio"/> SIP
F12:	12		<input checked="" type="radio"/> Talk <input type="radio"/> BC <input type="radio"/> Area BC <input type="radio"/> SIP
F13:	13		<input checked="" type="radio"/> Talk <input type="radio"/> BC <input type="radio"/> Area BC <input type="radio"/> SIP
F14:	14		<input checked="" type="radio"/> Talk <input type="radio"/> BC <input type="radio"/> Area BC <input type="radio"/> SIP
F15:	15		<input checked="" type="radio"/> Talk <input type="radio"/> BC <input type="radio"/> Area BC <input type="radio"/> SIP
F16:	16		<input checked="" type="radio"/> Talk <input type="radio"/> BC <input type="radio"/> Area BC <input type="radio"/> SIP

Вы можете определять функции клавиш быстрого доступа на панели расширения на веб-странице.

На данной странице заполните следующие поля:

ID – идентификационный номер терминала системы.

Name – Название терминала системы (по умолчанию – значение поля «Name» окна *Edit Terminal Attribute* настроек сервера системы).

Function – функциональное назначение кнопки

Проверка идентификационного номера панели расширения: нажмите верхнюю клавишу панели расширения, включить питание сетевой микрофонной станции IP-сети, на экране отобразится идентификационный номер панели расширения, нажмите нижнюю клавишу панели расширения, чтобы выйти из режима отображения идентификационного номера.

Выбрав соответствующий идентификационный номер в изображении ①, нажмите кнопку «Сохранить» и перезапустите.

После того, как параметры режима быстрого доступа работоспособны, нажмите клавишу быстрого доступа на панели расширения, чтобы сделать внутреннюю связь или трансляцию на соответствующие целевые терминалы (широковещательная рассылка).

3.9. Вход и выход короткого замыкания

Вы можете установить состояние до выключения короткого замыкания на веб-странице (низкий уровень, высокий уровень).

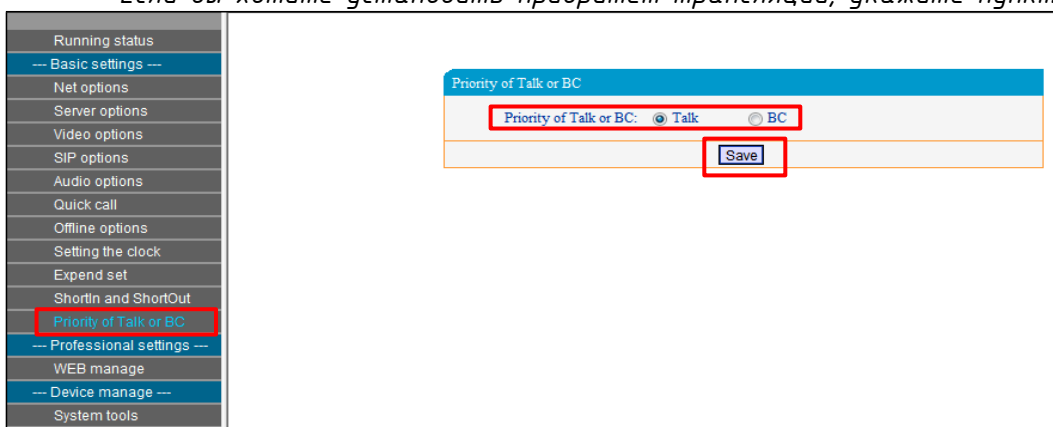


Нажатие клавиши «» на микрофонной станции вызовет выход короткого замыкания во время интеркома на время, которое составляет 160 мсек.*

3.10. Приоритет внутренней связи или широковещательной трансляции.

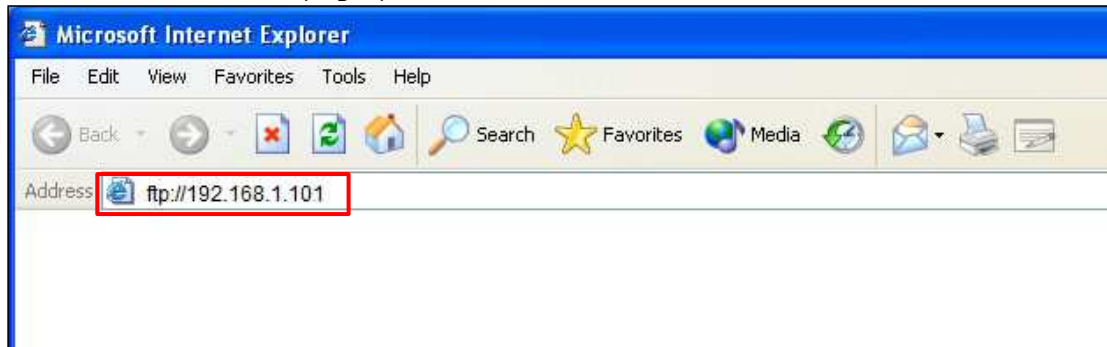
Если вы хотите установить приоритет внутренней связи, укажите пункт Внутренняя связь;

Если вы хотите установить приоритет трансляции, укажите пункт Трансляция;

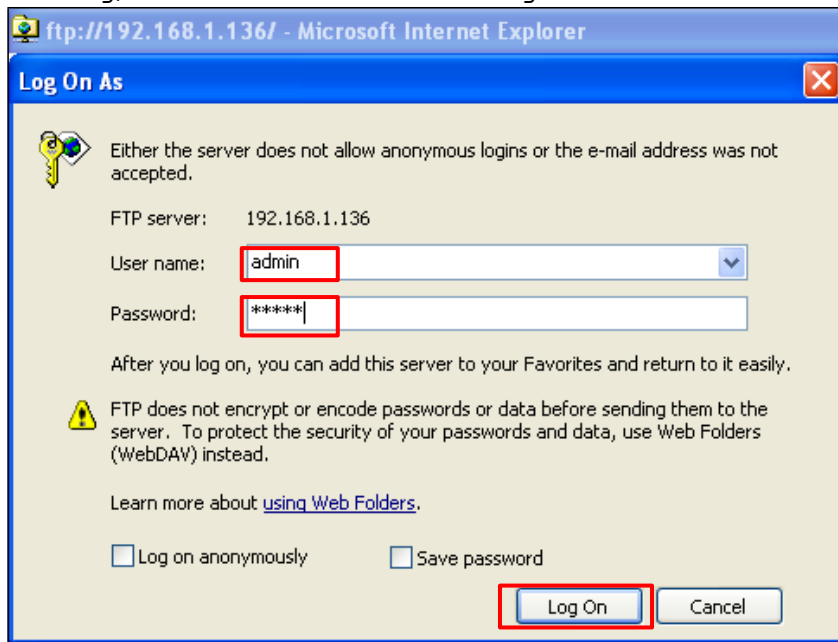


Часть IV – Работа с FTP (управление аудио файлами)

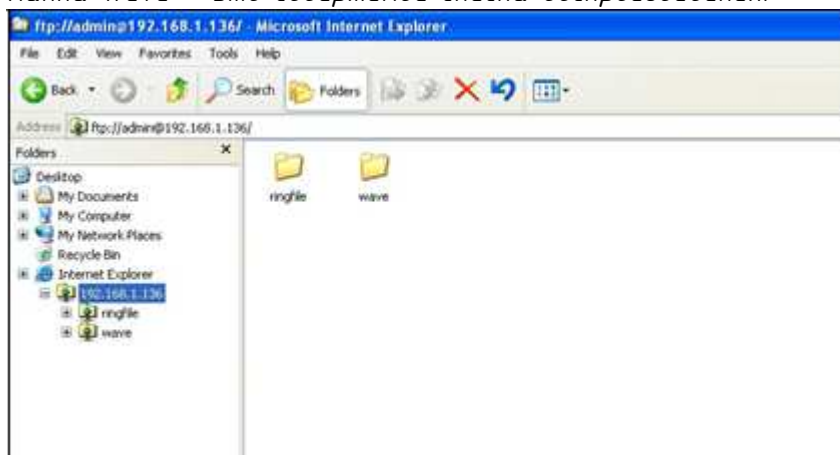
1. Пожалуйста, введите «ftp://IP-адрес терминала (заводская настройка по умолчанию – 192.168.1.101)» в браузере, затем нажмите ввод.



2. Введите имя пользователя и пароль (по умолчанию admin) в появившемся окне входа в систему, нажмите на войти в систему.



3. В окне FTP будет две папки с файлами:
Папка Ring Files представляет собой набор тональных сигналов подсказки терминала;
Папка Wave – это содержимое списка воспроизведения.



Примечание: все звуковые документы FTP поддерживают только WAV-режим, он может использовать встроенную в WAN-программу сервера инструменты для переключения аудио-документов.

4. Папка Ring Files с 6 заводскими встроенными звуковыми документами, пожалуйста, не удаляйте их.



Встроенные звуковые документы устройства означают следующее:

Broadcast End_22k.wav:

Broadcast Start_22k.wav

Calling.wav:

Target busy.wav

Target offline.wav

Target on hook.wav:

Примечание. наименований звуковых документов нельзя изменить, возможно заменить только содержимое аудиофайла (просьба сделать резервную копию исходных документов, если потребуется заменить аудио-документы).

5. Файлы озвучивания Входящих звонков

Сделайте преобразованный файл звонков (22К, WAV-файл) скопируйте в папку ringfile. Формат имени вызывающего файла: номер терминала.Wav

Например: терминал 1 – 001.wav, терминал 23 – 023.wav, 001.wav, 002.wav – терминал 1 и терминал 2, соответственно входящий звонок, другие такие же, как он.

Часть V – Основные функции

5.1. Внутренняя связь

Набора номера

1) Сначала нажмите клавишу [Intercom] (или соответствующую клавишу быстрого доступа на интерфейсе 1), войдите в интерфейс внутренней связи.

2) Во-вторых, нажмите клавишу [Number], введите идентификационный номер целевого терминала.

3) Наконец, нажмите клавишу [Intercom] или клавишу запуска «внутренней связи», чтобы поговорить с целевым терминалом.

4) Нажмите клавишу [Cancel], выйдите из состояния внутренней связи.

Примечание. Когда на веб-странице установлена быстрая настройка набора номера, нажмите цифровую клавишу (введите номер целевого идентификатора) + клавиша внутренней связи в главном интерфейсе может инициировать внутреннюю связь.

Список терминалов

1) Из опционального интерфейса 2 нажать клавишу быстрого доступа войти в интерфейс списка терминалов, выбрать целевой терминал и нажать правую соответствующую клавишу быстрого доступа, затем нажать кнопку «пуск внутренней связи» для внутренней связи с целевым терминалом.

2) Название терминала, идентификатор, номера списка терминалов задаются сервером и сохраняются заранее, нет необходимости вводить идентификатор терминала при инициировании внутренней связи, нужно только выбрать конечный терминал из списка терминалов.

Трехсторонняя внутренняя связь

В режиме внутренней связи нажмите клавишу [Conferents], ввести идентификационный номер участника конференции, а затем нажмите кнопку [OK], чтобы инициировать внутреннюю связь между тремя абонентами.

Автономный интерком

Сетевой микрофонной станции можно назначить терминал для вызова в Web интерфейсе, когда он находится в автономном режиме.

5.2. Широковещательная трансляция

Начать трансляцию

1. Сначала нажмите клавишу широковещательной рассылки (или соответствующую клавишу быстрого доступа в интерфейсе 1), чтобы войти в интерфейс работы с широковещательной трансляцией.

2. Нажмите клавишу, чтобы выбрать тип вещания (инициировать широковещательную рассылку терминала в нескольких зонах или трансляцию во все зоны).

3. Нажмите кнопку 0 – 9, чтобы ввести идентификационный номер терминала или номер зоны.

4. Нажмите кнопку трансляции или клавишу «начать трансляцию», чтобы реализовать трансляцию с целевым терминалом.

5. Нажмите кнопку отмены, чтобы выйти из состояния трансляции.

Список зон

1. Находясь в интерфейсе опции 2, нажмите соответствующую клавишу быстрого доступа, выберите целевую оконечную станцию и нажмите правую клавишу быстрого доступа, снова нажмите комбинацию клавиш «начать вещание» для трансляции на целевой терминал.

2. Список зон аналогичен списку терминалов, названию и количеству списка, информация о которых задается сервером и сохраняется на нем.

Передача во все зоны

Нажмите клавишу [Emergency] и удерживайте ее нажатой 1 секунду, чтобы начать вещание во все зоны.

Автономная трансляция

Сетевой микрофонной станции можно назначить терминал для широковещательной трансляции в Web интерфейсе, когда он находится в автономном режиме.

5.3. Мониторинг

1. Сначала нажмите монитор (или соответствующую клавишу быстрого доступа из опционного интерфейса 1), чтобы войти в интерфейс управления монитором.

2. Нажмите кнопку 0 – 9, чтобы ввести идентификационный номер контролируемого терминала.

3. Нажмите монитор для осуществления «Прослушивания терминала».

4. Нажмите «Отмена», чтобы выйти из состояния монитора.

О бренде LPA

LPA – собственная торговая марка компании ЛУИС+. LPA – это функционально полный набор устройств, оптимальных по соотношению цена/качество. Появление оборудования под маркой LPA означает, что изделия прошли все необходимые испытания, сертификацию и обеспечены полноценным сервисом и надлежащей технической поддержкой.

Предлагаем посетить профильный сайт, посвящённый оборудованию торговой марки LPA www.luis-lpa.ru. Здесь Вы можете найти полезную техническую информацию и скачать всю необходимую документацию. Если у Вас возникнут технические вопросы, наши специалисты всегда будут рады помочь Вам!

Спасибо за то, что приобрели продукцию нашей компании!

