

*Система диспетчерской и технологической  
связи и внутреннего интеркома LPA-IP*

# LPA-8514NAS

Вызывная аудио панель  
внутреннего интеркома  
с цифровой клавиатурой

Руководство по эксплуатации  
*Версия 2.0*



Москва  
2017

## **Содержание**

<b>Часть I – Меры предосторожности при работе</b> .....	<b>3</b>
<b>Часть II Основные технические характеристики</b> .....	<b>4</b>
<b>Часть III Подключения и установка</b> .....	<b>5</b>
Назначение органов управления на передней панели приведено на рис. 3.1.....	5
Назначение органов управления на задней панели приведено на рис. 3.2.....	6
Подключение вызывной панели .....	7
<b>Часть IV Настройка и использование вызывной панели интеркома</b> .....	<b>8</b>
Подготовка к работе .....	8
Конфигурирование терминала утилитой «IP Audio Config Tools».....	8
<b>Часть V – Принцип работы с устройством</b> .....	<b>10</b>
5.1. Инициализация вызова по внутренне связи .....	10
5.2. Прием вызова по внутренней связи.....	10
5.3. Инициализация вызова в режиме широковещательной трансляции.....	10
<b>О бренде LPA</b> .....	<b>11</b>

## **Часть I – Меры предосторожности при работе**

*Перед установкой или использованием внимательно прочтите Руководство по эксплуатации.*

*Пожалуйста, соблюдайте предупреждение и соответствующие указания по безопасности при работе с устройством.*

### **1. Устанавливайте оборудование в следующих условиях:**

- *Устанавливайте оборудование на ровной поверхности. Не устанавливать в ограниченном пространстве, например, на книжных полках или на аналогичном оборудовании.*
- *На устройство не должны попадать капли или брызги. Не ставить вблизи объектов, с жидкостью, например, ваз.*
- *Устанавливайте оборудование вдали от источников тепла, таких как батареи отопления или других приборов, излучающих тепло.*
- *Избегайте попадания предметов и жидкости внутрь.*

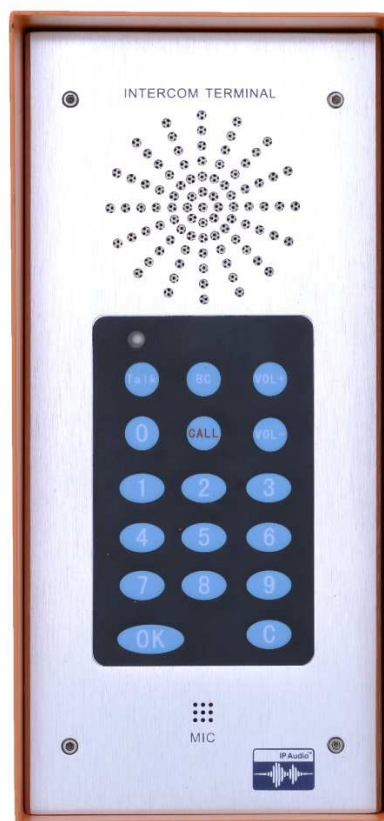
### **2. При подсоединении оборудования помните:**

- *Подключайте оборудование только после прочтения руководства по эксплуатации.*
- *Правильно выполняйте все соединения. Неправильно выполненные соединения могут привести к электрическим помехам, поломкам, ударам электрическим током.*
- *Для предотвращения повреждений электрическим током, не открывайте верхнюю крышку.*
- *Осторожно подсоединяйте электрический шнур, только после проверки значения питающего напряжения.*

**ВНИМАНИЕ:** *Техническое обслуживание оборудования должно проводиться только квалифицированными специалистами.*

## *Часть II Основные технические характеристики*

*Сетевая вызывная аудио панель внутреннего интеркома LPA-IP предназначена для работы в составе системы диспетчерской и технологической связи и внутреннего интеркома LPA-IP. Вызывная панель оснащена источником питания 12В, интерфейсом входа, интерфейсом выхода, сетевым интерфейсом типа RG-45, и прочими разъемами. Сетевая вызывная аудио панель используется для организации внутреннего интеркома между центральным диспетчерским постом и абонентом по двухсторонней аудио связи в составе системы диспетчерской и технологической связи и внутреннего интеркома LPA-IP.*



*Рис.2.1. LPA-8514NAS*

- *Корпус из нержавеющей стали, IP56*
- *Питание от сетевого питания 12В, 2А*
- *Встроенный громкоговоритель для громкой связи.*
- *Встроенный микрофон.*
- *Цифровая клавиатура.*

### Часть III Подключения и установка

Оборудование устанавливается как в помещениях, так и на открытом воздухе и используется для двусторонней аудиосвязи в составе системы Диспетчерской и технологической связи и внутреннего интеркома.

Назначение органов управления на передней панели приведено на рис. 3.1.

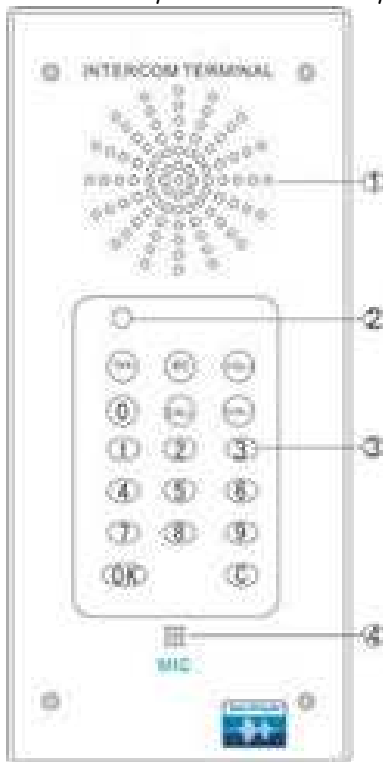


Рис.3.1. Передняя панель LPA-8514NAS

1. Встроенный громкоговоритель (3 Вт)
2. Двухцветный индикатор состояния работы

Цвет индикатора	Состояние терминала
Красный свет медленно мигает	Запрос на подключение к системе
Зеленый свет горит постоянно	Основной режим работы
Красный свет горит постоянно	Сигнализация о пропущенном звонке
Зеленый свет быстро мигает	Широковещательная трансляция в режиме реального времени
Красный свет быстро мигает	Режим внутреннего интеркома

3. Цифровая клавиатура для управления
4. Встроенный микрофон

Назначение органов управления на задней панели приведено на рис. 3.2.

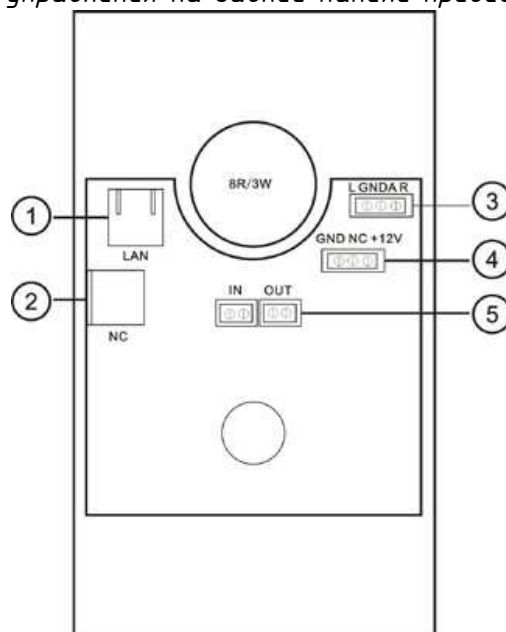


Рис.3.2. Задняя панель LPA-8514NAS

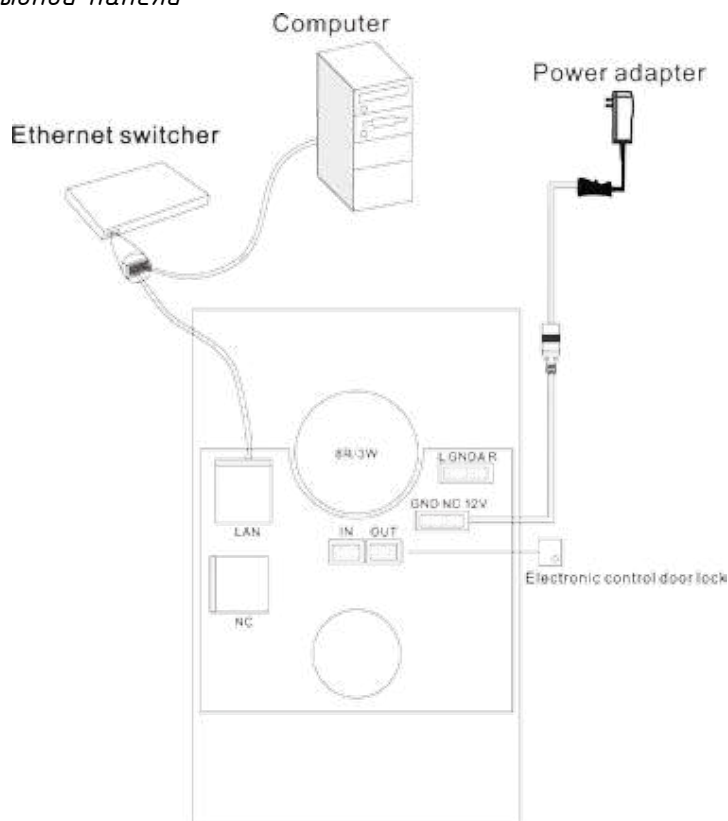
1. Разъем подключения к сети LPA-IP
2. Разъем для подключения Контрольной панели для отладки и использования временной конфигурации терминала.
3. Аудио выход.  
Этот разъем используется для вывода аудиосигнала, его можно использовать в качестве источника звука или подключения к внешнему активному динамику.
4. Разъем питания  
Этот разъем используется для подключения источника питания 12В 2А
5. Порт ввода аварийного сигнала / выхода тревоги

Тревожный входной порт с двумя контактами, состояние двух контактов не влияет на рабочее состояние звукового терминала при нормальном использовании, аудио терминал автоматически выполняет специальные операции только при коротком замыкании двух контактов (например, генерирует сигнал тревоги и отправляет на сервер или поднял сигнал тревоги на местном и т. Д.) Кнопку тревоги и генератор сигналов тревоги и т.д. Все эти устройства, которые могут генерировать сигнал тревоги, могут получить доступ к этому порту.

Выход сигнализации имеет два вывода, обычно два контакта для открытого состояния, когда терминал отправляет сигнал тревоги, два вывода автоматически объединяются вместе, играют роль сигнала тревоги (например, откройте электронный замок двери). Максимальный ток нагрузки на выход сигнализации равен 1А, максимальное напряжение – DC24V.

Порт выходного сигнала тревоги с двумя контактами, как правило, при нормальном открытом состоянии, два контакта автоматически замыкаются вместе, чтобы воспроизводить функцию сигнала тревоги (например, открыть электромагнитный замок двери), когда терминал отправляет аварийный сигнал, выход тревоги Максимальный ток нагрузки порта 1А, а максимальное напряжение – ~120В (или 24В постоянного).

## Подключение вызывной панели



1. Подключите один конец адаптера питания к порту 12В, а другой конец подключите к розетке 220В 50Гц;
2. Подключите один конец кабеля Ethernet к порту сети внутренней связи, а другой конец – к коммутатору;
3. Подключите активный динамик и электронный замок двери к соответствующему интерфейсу.
4. Подключите внешний световой оповещатель к соответствующим контактам.

## Часть IV Настройка и использование вызывной панели интеркома

### Подготовка к работе

Для того чтобы сетевой IP аудио терминал можно было использовать в составе системы диспетчерской и технологической связи и внутреннего интеркома LPA-IP его необходимо подключить и запрограммировать следующим образом:

Подготовьте сетевой кабель с разъемами типа RJ45 (стандарт В)

Подключите сетевой кабель к терминалу LPA-8514NAS и к ПК или сетевому коммутатору (как на рисунке)

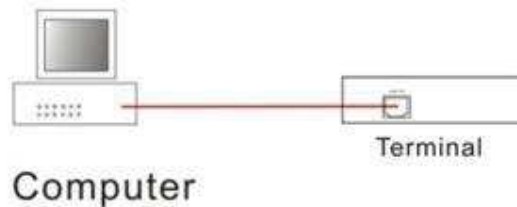


Рис.4.1. Подключение LPA-8514NAS

Конфигурирование терминала утилитой «IP Audio Config Tools».

Запускаем утилиту «IP Audio Config Tools».

В окошке «Start verification» ввести пароль «123456» и нажать кнопку «Login». Для дальнейшей работы можно поставить галочку «Remember Password».

Запустится основное окно программы «IP Audio Config Tools». В котором справа необходимо перейти на вкладку «Mandatory config».

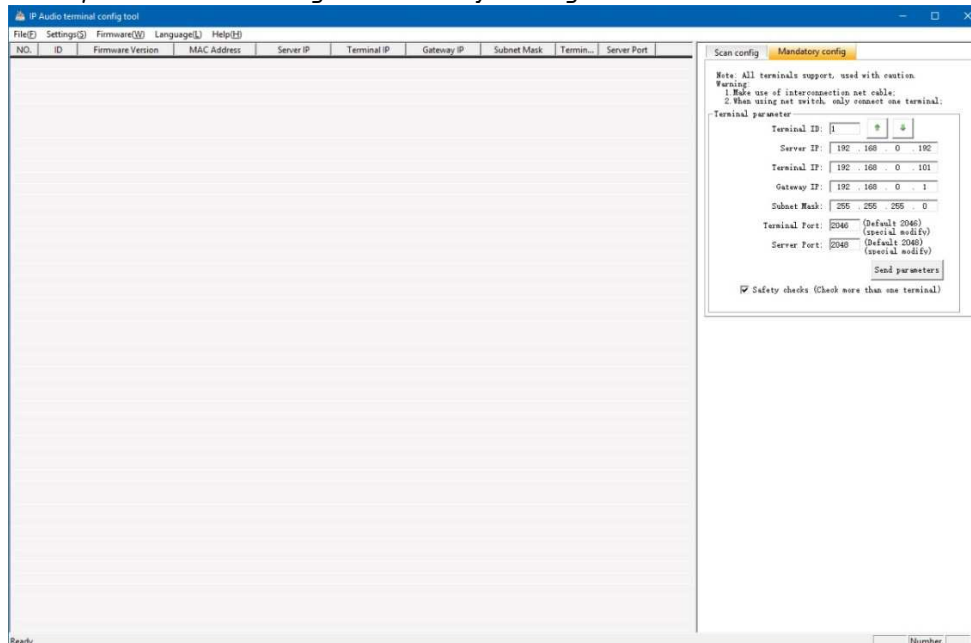


Рис. 4.2. окно программы «IP Audio Config Tools»



Scan config Mandatory config

Note: All terminals support, used with caution.  
Warning:  
1. Make use of interconnection net cable;  
2. When using net switch, only connect one terminal;

Terminal parameter

Terminal ID: 1

Server IP: 192 . 168 . 0 . 192

Terminal IP: 192 . 168 . 0 . 101

Gateway IP: 192 . 168 . 0 . 1

Subnet Mask: 255 . 255 . 255 . 0

Terminal Port: 2046 (Default 2046)  
(special modify)

Server Port: 2048 (Default 2048)  
(special modify)

Send parameters

Safety checks (Check more than one terminal)

На данной вкладке произвести настройку:

*Terminal ID* - указать ID устройства в системе;

*Server IP* - указать IP-адрес сервера LPA-8500NAS;

*Terminal IP* - указать IP-адрес самого устройства;

*Gateway IP* - указать основной шлюз сети;

*Subnet Mask* - указать маску подсети;  
*Terminal Port* - оставить значение 2046;

*Server Port* - оставить значение 2048.  
После указания этих параметров нажать клавишу «Send parameters».

## *Часть V – Принцип работы с устройством*

### *5.1. Инициализация вызова по внутренней связи*

*1). Нажмите кнопку **【TALK】**, чтобы ввести номер вызываемого терминала, затем нажмите кнопку **【OK】** для вызова;*

*2). Нажмите кнопку **【CALL】**, чтобы напрямую вызвать назначенный системе терминал вызова;*

*После завершения операции выше терминал будет воспроизводить ожидающий звук, ожидающий ответа, если вызываемый терминал свободен, вызываемый терминал будет воспроизводить вибрационную мелодию; Терминал будет воспроизводить сигнал занятости, если вызываемый терминал занят или отказывается отвечать.*

*Примечание. Идентификатор по умолчанию по умолчанию – 001. Он может устанавливать несколько вызываемых объектов, он будет передавать вызов другого объекта автоматически, когда вызываемый объект занят.*

### *5.2. Прием вызова по внутренней связи*

*При входящем вызове нажмите кнопку «OK», кнопку «CALL» или «TALK», чтобы получить запрос на вызов и сделать разговор с терминалом; Нажмите кнопку **【С】** для отклонения.*

### *5.3. Инициализация вызова в режиме широкополосной трансляции*

*Нажмите кнопку **【ВС】** или **【РТТ】** и нажмите кнопку цифр, чтобы выбрать зоны, затем нажмите кнопку **【OK】** для трансляции в указанные зоны.*

## *О бренде LPA*

*LPA – собственная торговая марка компании ЛУИС+. LPA – это функционально полный набор устройств, оптимальных по соотношению цена/качество. Появление оборудования под маркой LPA означает, что изделия прошли все необходимые испытания, сертификацию и обеспечены полноценным сервисом и надлежащей технической поддержкой.*

*Предлагаем посетить профильный сайт, посвящённый оборудованию торговой марки LPA [www.luis-lpa.ru](http://www.luis-lpa.ru). Здесь Вы можете найти полезную техническую информацию и скачать всю необходимую документацию. Если у Вас возникнут технические вопросы, наши специалисты всегда будут рады помочь Вам!*

*Спасибо за то, что приобрели продукцию нашей компании!*

