

СВЕТИЛЬНИКИ ПЫЛЕВЛАГОЗАЩИЩЕННЫЕ ДЛЯ ЛЮМИНЕСЦЕНТНЫХ ЛАМП СЕРИИ ЛСП МОДИФИКАЦИИ 3907 ЭПРА, 3907(А) ЭПРА, 3908 ЭПРА, 3908(А) ЭПРА

Инструкция по монтажу.

1 Назначение и область применения

1.1 Светильники пылевлагозащищенные для люминесцентных ламп серии ЛСП товарного знака IEK® (далее – светильники) предназначены для работы в однофазных сетях переменного тока напряжением до 230 В частоты 50 Гц.

1.2 По своим характеристикам светильники соответствуют требованиям СТБ ИЕС 60598-1, ГОСТ ИЕС 60598-2-1.

1.3 Область применения светильников:

– для общего освещения общественных, производственных и подсобных помещений с повышенным содержанием пыли и влаги (прачечных, теплиц, цехов предприятий, гаражей, подвалов и т.п.);

– для наружного освещения на открытых строительных и производственных площадках.

1.4 Нормальными условиями эксплуатации светильников являются:

- температура окружающей среды от минус 25 до плюс 40 °С;
- высота над уровнем моря не более 2000 м;
- среднее значение относительной влажности не более 90%;
- группа механического исполнения МЗ по ГОСТ 17516.1.

2 Основные технические параметры

2.1 Основные технические параметры светильников приведены в таблице 1.

2.2 Габаритные размеры светильников приведены на рисунке 1.

2.3 Комплектация изделий должна соответствовать таблице 2.

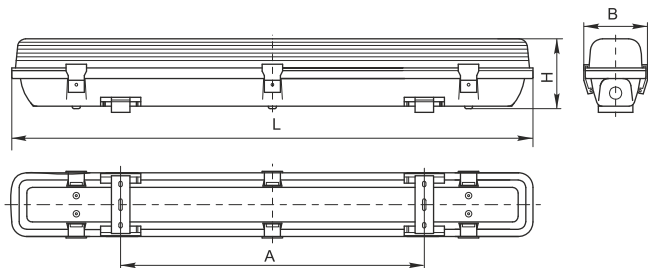
Таблица 1

Тип светильника	ЛСП			
	3907	3907A	3908	3908A
Номинальное напряжение, В	230			
Номинальная частота, Гц	50			
Тип устанавливаемых люминесцентных ламп *	T8			
Тип цоколя устанавливаемой люминесцентной лампы *	G13			
Номинальная мощность устанавливаемых люминесцентных ламп, Вт	1x18	2x18	1x36	2x36
Номинальное напряжение устанавливаемых люминесцентных ламп, В	230			
Тип ПРА	Электронный ПРА			
Класс защиты от поражения электрическим током	I			
Степень защиты	IP65			
Способ установки	настенный, потолочный			
Материал опорной поверхности	поверхность из нормально воспламеняемого материала			
Коэффициент мощности, $\cos\varphi$, не менее	0,9			
Климатическое исполнение и категория размещения по ГОСТ 15150	УХЛ 2			
Материал корпуса	ABS-пластик			
Материал плафона	полистирол			
Срок службы, не менее, лет	10			

* люминесцентные лампы в комплект поставки не входят.

Таблица 2

Наименование	Количество, шт.	
	ЛСП 3907, ЛСП 3907A	ЛСП 3908, ЛСП 3908A
Светильник	1	
Рассеиватель	1	
Защёлки для крепления рассеивателя	6	10
Саморез	4	
Дюбель пластмассовый	4	
Сальник резьбовой	1	
Упаковочный полиэтиленовый пакет	1	
Упаковочная коробка	1	
Инструкция по монтажу и паспорт	1	



ЛСП	3907	3907A	3908	3908A
H, мм	84	84	84	84
B, мм	78	120	78	120
L, мм	658	658	1260	1260
A, мм	360	360	840	835

Рисунок 1

3 Требования по безопасности

3.1 Монтаж светильника, чистку и замену ламп осуществлять только при отключённом электропитании сети. Обязательно убедитесь в отсутствии напряжения на месте работ с помощью указателя напряжения.

3.2 Эксплуатация светильника должна производиться в соответствии с «Правилами технической эксплуатации электроустановок потребителей».

ВНИМАНИЕ! МЕТАЛЛИЧЕСКАЯ ЧАСТЬ СВЕТИЛЬНИКА (ВНУТРЕННЯЯ ПАНЕЛЬ С ЭПРА) ПОДЛЕЖИТ ОБЯЗАТЕЛЬНОМУ ЗАЗЕМЛЕНИЮ ПОСРЕДСТВОМ ПРИСОЕДИНЕНИЯ К КЛЕММНОМУ ЗАЖИМУ ⊕.

ЗАПРЕЩАЕТСЯ: ЭКСПЛУАТАЦИЯ СВЕТИЛЬНИКА С ТРЕСНУВШИМ ПЛАФОНОМ;
 ПОДКЛЮЧЕНИЕ СВЕТИЛЬНИКА К НЕИСПРАВНОЙ ЭЛЕКТРОПРОВОДКЕ;
 УСТАНОВКА СВЕТИЛЬНИКА НА ВОСПЛАМЕНЯЕМЫЕ И ЛЕГКОВОСПЛАМЕНЯЕМЫЕ МАТЕРИАЛЫ, НАПРИМЕР, ТАКИЕ КАК ДРЕВЕСНЫЙ ШПОН И МАТЕРИАЛЫ НА ОСНОВЕ ДЕРЕВА ТОЛЩИНОЙ МЕНЕЕ 2 ММ.

4 Инструкция по монтажу

4.1 Перед установкой светильника необходимо рассчитать длину подводящих проводов для монтажа (сечение подключаемых проводов не менее $3 \times 0,75 \text{ мм}^2$).

4.2 Светильник предназначен для подключения к электрической цепи с выключателем.

4.3 Подготовка светильника к эксплуатации:

– Извлеките из корпуса светильника внутреннюю панель с ЭПРА, удерживаемую на пластиковых фиксаторах.

– Установите резьбовой сальник, входящий в комплект изделия, во входное отверстие на корпусе светильника.

– Монтаж светильника на рабочую поверхность производите при помощи скоб монтажных, входящих в комплект поставки.

– Наметьте и просверлите на поверхности потолка, стены отверстия для крепления скоб. Закрепите скобы монтажные на монтажной поверхности и защёлкните в них корпус светильника (рисунок 2).

– Пропустите провода через резьбовой сальник на корпусе светильника.

– Присоедините подготовленные концы проводов к винтовым зажимам L, N и \oplus согласно маркировке на клеммном зажиме. Затяните винты.

– Установите панель с ЭПРА в корпус светильника.

– Установите на светильник люминесцентную лампу (для ЛСП 3907 и ЛСП 3908) или две лампы (для ЛСП 3907А и ЛСП3908А). Лампы в комплект поставки не входят.

– Установите на светильник рассеиватель и зафиксируйте его защёлками.

– Светильник готов к эксплуатации.

4.4 Замена люминесцентных ламп:

– Отключите светильник от сети питания;

– Снимите со светильника рассеиватель, отстегнув боковые защёлки.

– Извлеките неисправную лампу(ы).

– Вставьте новую люминесцентную лампу(ы) штырями обоих цоколей в пазы держателей и поверните ее на 90° до щелчка.

– Установите на светильник рассеиватель.

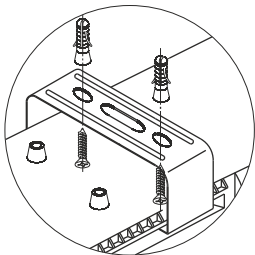


Рисунок 2

5 Условия транспортирования и хранения

5.1 Транспортирование светильников производится при температуре окружающего воздуха от минус 50 до плюс 40 °С любым видом крытого транспорта, обеспечивающим предохранение упакованных светильников от механических повреждений.

5.2 Хранение светильников осуществляется в упаковке изготовителя в помещениях с естественной вентиляцией и при отсутствии в воздухе кислотных, щелочных и других химически активных примесей. Температура окружающего воздуха от минус 50 до плюс 40 °С. Верхнее значение относительной влажности воздуха 98% при плюс 25 °С.

5.3 При хранении на стеллажах или полках светильники (только в потребительской таре) должны быть сложены не более чем в 5 рядов по высоте.

6 Обслуживание

6.1 Светильник является законченным изделием и ремонту не подлежит.

6.2 При загрязнении светильника его следует протереть сухой или слегка влажной мягкой тканью. Не допускается применение растворителей, других агрессивных моющих и абразивных средств.

6.3 Все работы по обслуживанию производить при выключенном светильнике.

7 Утилизация

Светильники не содержат дорогостоящих или токсичных материалов, требующих специальной утилизации.

8 Гарантийные обязательства

Гарантийный срок эксплуатации светильников – 1 год со дня продажи при условии соблюдения потребителем правил эксплуатации, транспортирования и хранения.

ИНФОРМАЦИЯ ДЛЯ ПОТРЕБИТЕЛЕЙ

Адреса организаций для обращения потребителей

Российская Федерация**ООО «ИЭК ХОЛДИНГ»**

142143, Московская область,
Подольский район, с.п. Стрелковское,
2-й км Обводной дороги, владение 1
Тел./факс: +7 (495) 542-22-27
info@iek.ru
www.iek.ru

Республика Молдова**П.И.К. «ИЭК МОЛДОВА» О.О.О.**

MD 2044, г. Кишинев,
ул. Мария Драган, 21
Тел.: +373 (22) 479-065, 479-066
Факс: +373 (22) 479-067
info@iek.md; infomd@md.iek.ru
www.iek.md

УКРАИНА**ООО «ТД ИЭК.УКР»**

08132, г. Вишневое, ул. Киевская, 6В
Тел.: +38 (044) 536-99-00
info@iek.com.ua
www.iek.ua

Республика Беларусь**ООО «ИЭК ХОЛДИНГ»**

220025, г. Минск, ул. Шафарнянская, д. 11
тел.: + 375 (17) 286 36 29
iek.by@iek.ru
www.iek.ru

МОНГОЛИЯ**«ИЭК Монголия» КОО**

Улан-Батор, 20-й участок Баянголского района,
Западная зона промышленного района 16100,
Московская улица, 9
Тел: +976 7015-28-28
Факс: +976 7016-28-28
info@iek.mn
www.iek.mn

Страны Азии**Республика Казахстан****ТОО «ТД ИЭК.КАЗ»**

050047, г. Алматы, Алатауский район,
мкр. «Айгерим-1», ул. Ленина, 14
Тел. +7 (727) 297-69-22, 222-00-97
www.iek.kz, www.iek.ru

Страны Евросоюза**Латвийская Республика****ООО «ИЭК Балтия»**

LV-1004, г. Рига,
ул. Биененсалас, 6
Тел.: +371 (2) 934-60-30
iek-baltija@inbox.lv
www.iek.ru